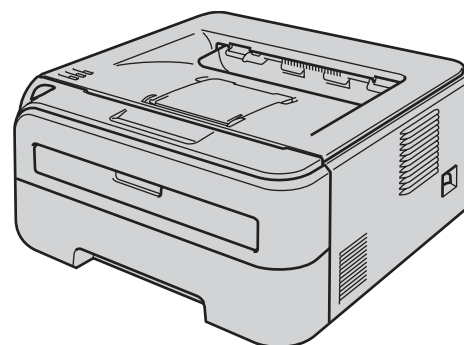


HL-2170W



Pour commencer à utiliser l'imprimante, vous devez d'abord configurer le matériel et installer le pilote. Veuillez lire ce Guide d'installation rapide pour configurer et installer l'imprimante correctement.

Etape 1

Installation de l'appareil



Etape 2

Installation du pilote d'impression

L'installation est terminée !










Utilisation de l'imprimante ;
voir le guide d'utilisation dans le CD-ROM.

Veillez conserver ce Guide d'installation rapide et le CD-ROM fourni à portée de main afin de pouvoir les consulter facilement en cas de besoin.



Symboles utilisés dans ce guide

 Avertissement	 Risque électrique	 Haute température	 Attention
<p>Les avertissements vous indiquent ce qu'il faut faire pour éviter tout risque de blessure.</p>	<p>Les icônes de risque électrique vous préviennent en cas de possibilité de choc électrique.</p>	<p>Les icônes de haute température vous avertissent de ne pas toucher aux parties chaudes de l'appareil.</p>	<p>Les mises en garde décrivent les procédures à suivre pour éviter ou empêcher des dommages possibles à l'imprimante ou à d'autres objets.</p>
 Installation incorrecte	 Remarque	 Guide de l'utilisateur Guide utilisateur - Réseau	
<p>Les icônes d'installation incorrecte vous signalent les appareils ou les fonctions qui ne sont pas compatibles avec l'imprimante.</p>	<p>Les remarques vous indiquent comment répondre à une situation donnée ou vous donnent des conseils sur le fonctionnement des options disponibles pour l'opération courante.</p>	<p>Indique des références au Guide de l'utilisateur ou au Guide utilisateur - Réseau qui se trouvent sur le CD-ROM fourni.</p>	

Consignes de sécurité	2
Pour utiliser l'imprimante en toute sécurité	2
Réglementations	4

Comment démarrer

Éléments fournis	7
Panneau de commande	7
Indications des témoins de l'imprimante	8
CD-ROM fourni	9

ETAPE 1 - Configuration de l'imprimante

Installation de l'ensemble tambour et cartouche de toner	10
Mettez du papier dans le bac	11
Imprimez une page test	12

ETAPE 2 - Installation du pilote d'imprimante

Windows®

Pour les utilisateurs d'un câble d'interface USB	14
Pour les utilisateurs d'un câble d'interface réseau câblé	16
Pour les utilisateurs d'une imprimante réseau peer-to-peer Brother	16
Pour les utilisateurs d'une imprimante partagée en réseau	18
Pour les utilisateurs d'un réseau sans fil	20

Macintosh®

Pour les utilisateurs d'un câble d'interface USB	30
Pour les utilisateurs d'un câble d'interface réseau câblé	32
Pour les utilisateurs d'un réseau sans fil	34

Pour les utilisateurs travaillant en réseau

Utilitaire BRAdmin Light (pour les utilisateurs de Windows®)	44
Utilitaire de configuration BRAdmin Light (pour les utilisateurs de Mac OS® X)	45
Gestion à partir du Web (navigateur Web)	46
Paramétrage réseau par défaut	46
Impression de la Page des paramètres de l'imprimante	46

Consommables

Consommables	47
--------------------	----

Informations de remballage

Transport de l'imprimante	48
---------------------------------	----

Diagnostic des anomalies



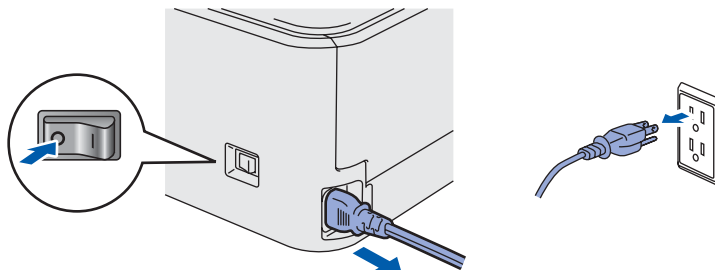
Guide de l'utilisateur, chapitre 6

Pour utiliser l'imprimante en toute sécurité

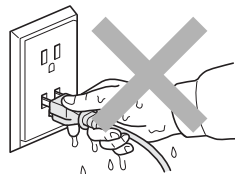
⚠ Avertissement



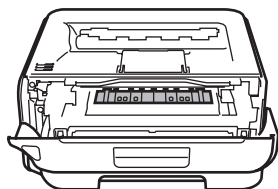
L'imprimante contient des électrodes haute tension. Avant de nettoyer l'intérieur de l'imprimante, veillez d'abord à la mettre hors tension et à la débrancher de la prise secteur.



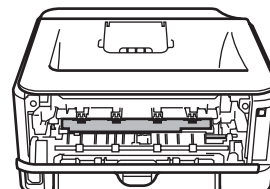
NE MANIPULEZ PAS la prise avec les mains mouillées. Vous risqueriez de vous électrocuter.



Juste après utilisation, certains composants internes de l'imprimante atteignent une température extrêmement élevée. Quand vous ouvrez le capot avant ou arrière de l'imprimante, **NE METTEZ PAS** les doigts sur les parties représentées en grisé sur l'illustration.



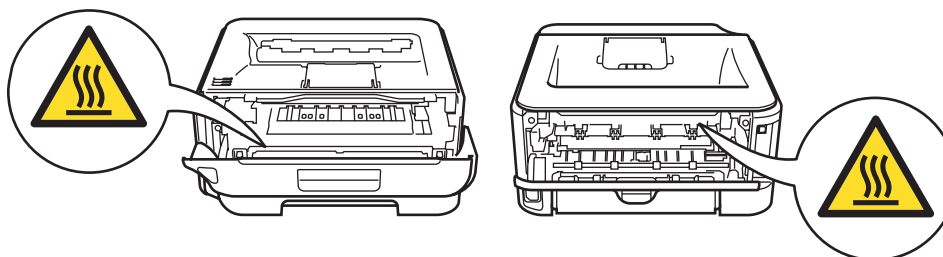
A l'intérieur de l'imprimante
(vue avant)



A l'intérieur de l'imprimante
(vue arrière)



NE RETIREZ PAS et n'endommagez pas les étiquettes de mise en garde apposées sur ou à proximité de l'ensemble de fixation.



N'UTILISEZ PAS d'aspirateur pour nettoyer le toner dispersé. La poudre de toner risquerait de s'enflammer à l'intérieur de l'aspirateur et de causer un incendie. Nettoyez soigneusement la poudre de toner à l'aide d'un chiffon sec et non pelucheux et jetez-le en respectant la réglementation locale.



N'UTILISEZ PAS de substances inflammables ou de bombe aérosol quelconque pour nettoyer l'intérieur ou l'extérieur de l'appareil. Vous risqueriez de provoquer un incendie ou des chocs électriques. Le Guide de l'utilisateur explique comment nettoyer l'appareil.



Réglementations

Federal Communications Commission (FCC) Declaration of Conformity (pour les Etats-Unis)

Responsible Party : Brother International Corporation
100 Somerset Corporate Boulevard
P.O. Box 6911
Bridgewater, NJ 08807-0911
USA
Telephone: (908) 704-1700

declares, that the products

Product name: Laser Printer HL-2170W
Model number: HL-21

comply with Part 15 of the FCC Rules. Operation is subject to the following two conditions: (1) This device may not cause harmful interference, and (2) this device must accept any interference received, including interference that may cause undesired operation.

This equipment has been tested and found to comply with the limits for a Class B digital device, pursuant to Part 15 of the FCC Rules. These limits are designed to provide reasonable protection against harmful interference in a residential installation. This equipment generates, uses, and can radiate radio frequency energy and, if not installed and used in accordance with the instructions, may cause harmful interference to radio communications. However, there is no guarantee that interference will not occur in a particular installation. If this equipment does cause harmful interference to radio or television reception, which can be determined by turning the equipment off and on, the user is encouraged to try to correct the interference by one or more of the following measures:

- Reorient or relocate the receiving antenna.
- Increase the separation between the equipment and receiver.
- Connect the equipment into an outlet on a circuit different from that to which the receiver is connected.
- Consult the dealer or an experienced radio/TV technician for help.

Important

A shielded interface cable should be used in order to ensure compliance with the limits for a Class B digital device.

Changes or modifications not expressly approved by Brother Industries, Ltd. could void the user's authority to operate the equipment.

Déclaration de conformité aux prescriptions de Industry Canada (pour le Canada)

This Class B digital apparatus complies with Canadian ICES-003.

Cet appareil numérique de la classe B est conforme à la norme NMB-003 du Canada.

Perturbations radioélectriques (modèle 220-240 volts uniquement)

Cette imprimante satisfait à la norme EN55022 (Publication CISPR 22)/Classe B.

Déclaration de conformité pour la CE

EC Declaration of Conformity

Manufacturer

Brother Industries Ltd.,
15-1, Naeshiro cho, Mizuho-ku, Nagoya 467-8561, Japan

Plant

Brother Technology (Shenzhen) Ltd.,
NO6 Gold Garden Ind. Nanling Buji, Longgang, Shenzhen, China

Herewith declare that:

Products description : Laser Printer
Product Name : HL-2170W
Model Number : HL-21

is in conformity with provisions of the R & TTE Directive (1999/5/EC) and we declare compliance with the following standards :

Harmonized standards applied :

Safety EN60950-1:2001+A11: 2004

EMC EN55022: 1998 +A1: 2000 +A2: 2003 Class B
EN55024: 1998 +A1: 2001 +A2: 2003
EN61000-3-2: 2006
EN61000-3-3: 1995 +A1: 2001 +A2 : 2005

Radio EN301 489-1 V1.6.1
EN301 489-17 V1.2.1
EN300 328 V1.6.1

Year in which CE marking was first affixed : 2007

Issued by : Brother Industries, Ltd.

Date : 30th September, 2007

Place : Nagoya, Japan

Signature :

Junji Shiota
General Manager
Quality Management Dept.
Printing & Solutions Company

Déclaration de conformité pour la CE

Le fabricant

Brother Industries Ltd.,
15-1, Naeshiro-cho, Mizuho-ku, Nagoya 467-8561,
Japon

Usine

Brother Technology (Shenzhen) Ltd.,
NO6 Gold Garden Ind. Nanling Buji, Longgang,
Shenzhen, Chine

déclare dans la présente que :

Description du produit : Imprimante laser
Nom du produit : HL-2170W
Numéro de modèle : HL-21

est conforme aux dispositions de la Directive R & TTE
(1999/5/EC) et nous déclarons que ce produit
respecte les normes suivantes :

Normes harmonisées respectées :

Sécurité	EN60950-1 : 2001+A11 : 2004
CEM	EN55022 : 1998 + A1 : 2000 +A2 : 2003 Classe B EN55024 : 1998 + A1 : 2001 +A2 : 2003 EN61000-3-2 : 2006 EN61000-3-3 : 1995 +A1 : 2001 +A2 : 2005
Radio	EN301 489-1 V1.6.1 EN301 489-17 V1.2.1 EN300 328 V1.6.1

Année d'apposition du label CE : 2007

Délivré par : Brother Industries, Ltd.
Date : 30 septembre 2007
Lieu : Nagoya, Japon
Signature : _____

Junji Shiota
Directeur général
Service de gestion de la qualité
Société Printing & Solutions

Déclaration de conformité internationale

ENERGY STAR®

Le programme international ENERGY STAR® a pour objectif de promouvoir le développement et la popularisation des équipements de bureau à faible consommation.

En tant que partenaire d'ENERGY STAR®, Brother Industries, Ltd. a déterminé que ce produit répond aux directives d'ENERGY STAR® en matière d'économie d'énergie.



Sécurité relative au laser (modèle 110-120 volts uniquement)

Cette imprimante est certifiée comme produit laser de classe 1, selon les spécifications définies dans la norme CEI 60825-1+A2 : 2001 et respecte les normes de performance en terme de rayonnement du DHHS (département de la santé et des services humanitaires) conformément à la loi américaine de 1968 sur le contrôle des rayonnements pour la santé et la sécurité. Cela signifie que l'imprimante ne produit pas de rayonnement laser dangereux. Etant donné que les rayonnements émis à l'intérieur de l'imprimante sont complètement confinés aux logements protecteurs et aux capots extérieurs, le rayon laser ne peut en aucun cas s'échapper de l'appareil pendant son exploitation par l'utilisateur.

Réglementations FDA (modèle 110-120 volt uniquement)

The U.S. Food and Drug Administration (FDA) has implemented regulations for laser products manufactured on and after August 2, 1976. Compliance is mandatory for products marketed in the United States. The following label on the back of the printer indicates compliance with the FDA regulations and must be attached to laser products marketed in the United States.

MANUFACTURED:
Brother Technology (Shenzhen) Ltd.
NO6 Gold Garden Ind., Nanling Buji, Longgang,
Shenzhen, China
This product complies with FDA performance standards for laser products except for deviations pursuant to Laser Notice No.50, dated June 24, 2007.



Attention

L'usage de commandes et de réglages ou l'exécution de procédures autres que ceux ou celles spécifiés dans le présent guide peut entraîner une exposition à des rayonnements invisibles dangereux.

Spécification CEI 60825-1 (modèle 220-240 volts uniquement)

Cette imprimante est un produit laser de classe 1 selon les caractéristiques définies dans la norme CEI 60825-1+A2 : 2001. L'étiquette figurant ci-dessous est apposée dans les pays qui l'exigent.



Cette imprimante contient une diode à laser de Classe 3B qui émet un rayon laser invisible dans le groupe laser. A ce titre, il est impératif de ne jamais ouvrir le groupe laser.



Attention

L'usage de commandes et de réglages ou l'exécution de procédures autres que ceux ou celles spécifié(e)s dans le présent guide peut entraîner une exposition à des rayonnements dangereux.

Pour la Finlande et la Suède
LUOKAN 1 LASERLAITE
KLASS 1 LASER APPARAT



Varoitus!

Laitteen käyttäminen muulla kuin tässä käyttöohjeessa mainitulla tavalla saattaa altistaa käyttäjän turvallisuusluokan 1 ylittävälle näkymättömälle lasersäteilylle.



Varning

Om apparaten används på annat sätt än i denna Bruksanvisning specificerats, kan användaren utsättas för osynlig laserstrålning, som överskrider gränsen för laserklass 1.

Rayons laser internes

Puissance maximale des rayons :	10 mW
Longueur d'onde :	780 - 800 nm
Classe de laser :	Classe 3B

IMPORTANT - Pour votre sécurité

Pour que la prise de terre fournie avec l'appareil puisse être utilisée sans risque, celle-ci doit impérativement être connectée à une prise secteur standard, correctement mise à la terre à l'aide d'un câblage domestique traditionnel.

Les cordons de rallonge utilisés avec cette imprimante doivent impérativement comporter une fiche à trois broches et être correctement câblés pour offrir une mise à la terre adéquate. Les rallonges électriques mal câblées font courir à l'utilisateur de sérieux risques de blessures et risquent d'endommager le matériel.

Le fonctionnement satisfaisant du matériel n'implique pas pour autant une mise à la terre et une installation parfaitement sûres. Pour votre sécurité, appelez un électricien qualifié en cas de doute sur l'efficacité du dispositif de mise à la terre.

Cet appareil doit être connecté à une source d'alimentation CA dans la plage de tension indiquée sur l'étiquette signalétique. **NE LE CONNECTEZ PAS** à une alimentation en courant continu. En cas de doute, contactez un électricien qualifié.

Maschinenlärminformations- Verordnung 3. GPSGV (pour l'Allemagne uniquement)

Der höchste Schalldruckpegel beträgt 70 dB(A) oder weniger gemäß EN ISO 7779.

Sectionneur d'alimentation

Cette imprimante doit être installée près d'une prise secteur d'accès facile. En cas d'urgence, vous devez débrancher le câble d'alimentation de la prise secteur afin d'isoler complètement le système.

Mise en garde concernant la connexion LAN

Branchez cet appareil à une connexion LAN non exposée à des surtensions.

Réseau de distribution informatique (pour la Norvège uniquement)

Ce produit est également conçu pour un réseau de distribution informatique d'une tension entre phase de 230 V.

Informations de câblage (pour le Royaume-Uni uniquement)

Important

If you need to replace the plug fuse, fit a fuse that is approved by ASTA to BS1362 with the same rating as the original fuse.

Always replace the fuse cover. Never use a plug that does not have a cover.

Warning - This printer must be earthed.

The wires in the mains lead are coloured in line with the following code :

Green and Yellow:	Earth
Blue:	Neutral
Brown:	Live

En cas de doute, appelez un électricien qualifié.

Certification Wi-Fi Alliance

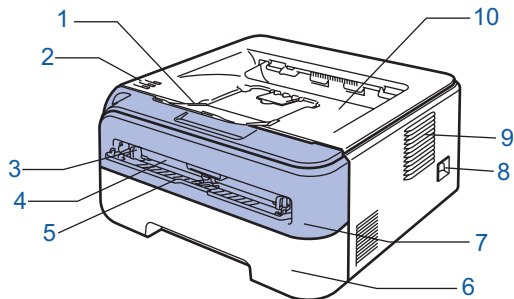
Ce serveur d'impression multifonction Ethernet est un produit certifié Wi-Fi IEEE 802.11b/802.11g par la Wi-Fi Alliance. Pour obtenir des compléments d'information sur la Wi-Fi Alliance et d'autres produits certifiés Wi-Fi, veuillez consulter le site <http://www.wi-fi.org>.





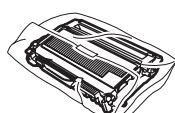
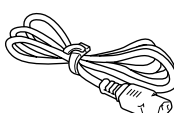
Éléments fournis

Les composants fournis peuvent varier d'un pays à l'autre.

Conservez tous les matériaux d'emballage et le carton de l'imprimante au cas où vous auriez besoin de la transporter.



- 1 Rabat de support du plateau d'éjection face imprimée dessous 1 (rabat de support 1)
- 2 Panneau de commande
- 3 Guide papier d'alimentation manuelle
- 4 Fente d'alimentation manuelle
- 5 Capot de la fente d'alimentation manuelle
- 6 Bac à papier
- 7 Capot avant
- 8 Interrupteur d'alimentation
- 9 Grille de ventilation
- 10 Plateau d'éjection face imprimée dessous

 <p>CD-ROM (comprend le Guide de l'utilisateur et le Guide utilisateur - Réseau)</p>	 <p>Guide d'installation rapide</p>	 <p>Ensemble tambour et cartouche de toner</p>	 <p>Cordon d'alimentation secteur</p>
--	---	---	---

Le câble d'interface n'est pas un accessoire livré en standard. Veuillez vous procurer un câble adapté à l'interface que vous avez l'intention d'utiliser.

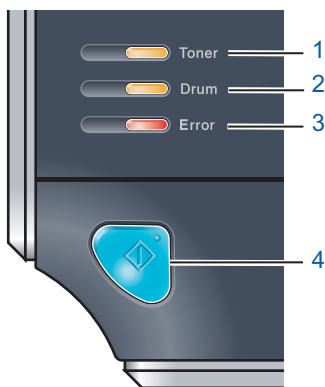
■ Câble USB

- Veuillez utiliser un câble d'interface USB 2.0 d'une longueur inférieure à 2,0 mètres (6 pieds).
- Votre imprimante est équipée d'une interface USB compatible avec la spécification USB 2.0. Cette interface est également compatible avec Hi-Speed USB 2.0 ; cependant, la vitesse maximale de transfert des données sera de 12 Mbits/s. Il est également possible de connecter l'imprimante à un ordinateur équipé d'une interface USB 1.1.
- **NE BRANCHEZ PAS** tout de suite le câble d'interface. La connexion du câble d'interface se fait pendant le processus d'installation du pilote d'imprimante.
- Quand vous utilisez un câble USB, veuillez à bien le connecter au port USB de votre ordinateur et non pas au port USB de votre clavier ou d'un hub USB non alimenté.

■ Câble réseau

Utilisez un câble direct à paire torsadée de catégorie 5 (ou supérieure) pour un réseau Fast Ethernet 10BASE-T ou 100BASE-TX.

Panneau de commande



- 1 **Témoin Toner**
Ce témoin indique quand le toner est insuffisant ou vide.
 - 2 **Témoin Drum**
Ce témoin indique quand la durée de vie du tambour touche à sa fin.
 - 3 **Témoin Error**
Ce témoin indique lorsque l'imprimante se trouve dans l'un des états suivants :
Pas de papier / Bourrage / Capot ouvert
 - 4 **Témoin Ready**
Ce témoin clignote en fonction de l'état de l'imprimante.
- Touche Go**
Réveil / Reprise en cas d'erreur / Saut de page / Annulation de tâche / Réimpression / Activation ou désactivation du réseau sans fil



Pour obtenir des compléments d'information sur le panneau de commande, consultez le chapitre 4 du Guide de l'utilisateur figurant sur le CD-ROM fourni.

Indications des témoins de l'imprimante



: clignote



: allumé



: éteint

Témoin de l'imprimante	Eteinte	Veille	Préchauffage Refroidissement ¹	Prête	Réception de données ²	Impression des données restantes ²
Toner						
Drum						
Error						
Ready (bleu)		 En veilleuse				

Témoin de l'imprimante	Toner insuffisant ³	Toner vide	Fin de la durée de vie du tambour ³	Capot ouvert Bourrage ²	Pas de papier	Erreur tambour ²	Appel technicien ²
Toner (jaune)							
Drum (jaune)							
Error (rouge)							
Ready (bleu)							
 Guide de l'utilisateur	Chapitre 5	Chapitre 5	Chapitre 5	Chapitre 6	Chapitre 6	Chapitre 4	Chapitre 4

¹ Le témoin clignote en restant allumé pendant 1 seconde puis éteint pendant 1 seconde.

² Le témoin clignote en restant allumé pendant 0,5 secondes puis éteint pendant 0,5 secondes.

³ Le témoin jaune clignote en restant allumé pendant 2 secondes puis éteint pendant 3 secondes.

Indications des témoins avec le mode de configuration sans fil en un clic (bouton-poussoir)

Témoin de l'imprimante	Recherche ou accès au point d'accès ¹	Connexion et téléchargement des réglages à partir du point d'accès ¹	Connexion réussie ²	Connexion échouée ³	Chevauchement de sessions détecté ⁴	
Toner (jaune)						
Drum (jaune)						
Error (rouge)						
Ready (bleu)						

¹ Le témoin clignote (reste tour à tour allumé pendant 0,2 seconde puis éteint pendant 0,1 seconde).

² Le témoin reste allumé pendant 5 minutes.

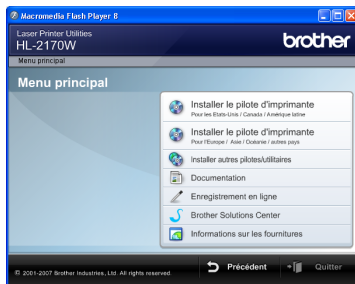
³ Le témoin clignote pendant 30 secondes (reste tour à tour allumé pendant 0,1 seconde puis éteint pendant 0,1 seconde).

⁴ Le témoin s'allume 10 fois par intermittence puis s'éteint pendant une demi-seconde. Cette séquence est répétée 20 fois.

CD-ROM fourni

Le CD-ROM contient une foule d'informations.

Windows®



Installer le pilote d'imprimante

Pour installer le pilote d'imprimante.

Installer autres pilotes/utilitaires

Pour installer les pilotes, utilitaires et outils de gestion du réseau en option.

Documentation

Pour visualiser le Guide de l'utilisateur et le Guide utilisateur - Réseau au format HTML.

Vous pouvez également consulter les manuels au format PDF en vous rendant au Brother Solutions Center.

Le Guide de l'utilisateur et le Guide utilisateur – Réseau au format HTML sont automatiquement installés lors de l'installation du pilote. Cliquez sur **Démarrer**, **Tous les programmes**¹, votre imprimante puis sur **Guide de l'utilisateur au format HTML**. Si vous ne souhaitez pas installer le Guide de l'utilisateur, sélectionnez **Configuration personnalisée** dans **Installer le pilote d'imprimante** puis désélectionnez la case **Guide de l'utilisateur au format HTML** quand vous installez le pilote.

¹ Programmes pour les utilisateurs de Windows® 2000

Enregistrement en ligne

Pour enregistrer votre produit en ligne.

Brother Solutions Center

Le Brother Solutions Center (<http://solutions.brother.com>) regroupe en une adresse toutes les réponses à vos besoins d'impression. Téléchargez les pilotes et les utilitaires les plus récents pour vos imprimantes, consultez la Foire aux Questions et les conseils de dépiantage des pannes ou découvrez des solutions d'impression spécifiques.

Informations sur les fournitures

Consultez notre site Web pour obtenir des fournitures de marque Brother d'origine :

<http://www.brother.com/original/>

Remarque

Pour les utilisateurs malvoyants, nous avons ajouté un fichier HTML sur le CD-ROM fourni : readme.html. Ce fichier peut être lu avec le logiciel de synthèse vocale Screen Reader.

Macintosh®



Installer le pilote d'imprimante

Pour installer le pilote d'imprimante.

Documentation

Pour visualiser le Guide de l'utilisateur au format HTML. Vous pouvez également consulter le Guide de l'utilisateur au format PDF en vous rendant au Brother Solutions Center.

Enregistrement en ligne

Pour enregistrer votre produit en ligne.

Brother Solutions Center

Le Brother Solutions Center (<http://solutions.brother.com>) regroupe en une adresse toutes les réponses à vos besoins d'impression. Téléchargez les pilotes et les utilitaires les plus récents pour vos imprimantes, consultez la Foire aux Questions et les conseils de dépiantage des pannes ou découvrez des solutions d'impression spécifiques.

Informations sur les fournitures

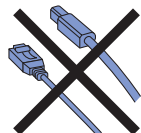
Consultez notre site Web pour obtenir des fournitures de marque Brother d'origine :

<http://www.brother.com/original/>

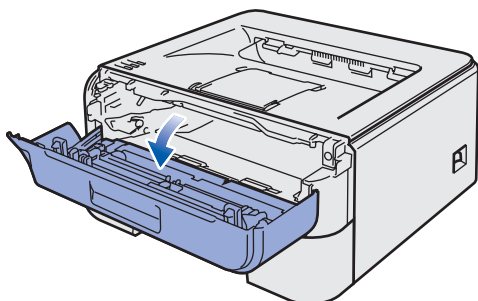
1 Installation de l'ensemble tambour et cartouche de toner

⊘ Mauvaise configuration

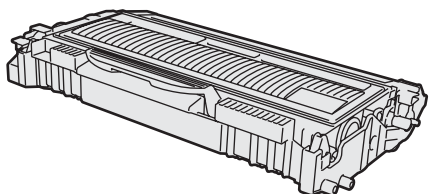
NE BRANCHEZ PAS le câble d'interface. Vous effectuerez ce branchement lors de l'installation du pilote.



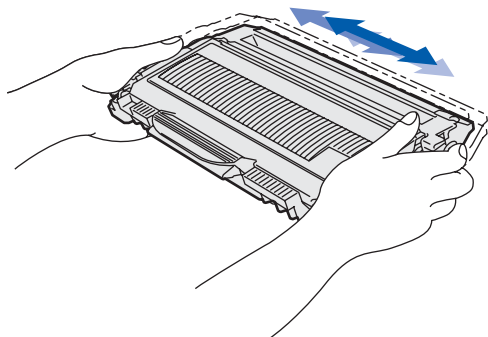
1 Ouvrez le capot avant.



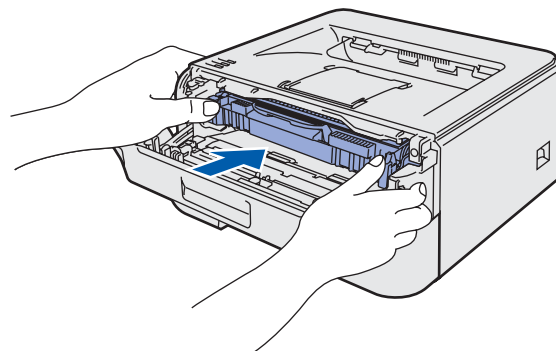
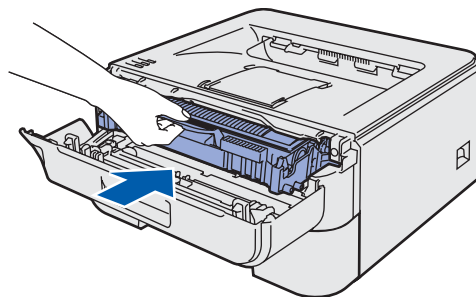
2 Déballiez l'ensemble tambour et cartouche de toner.



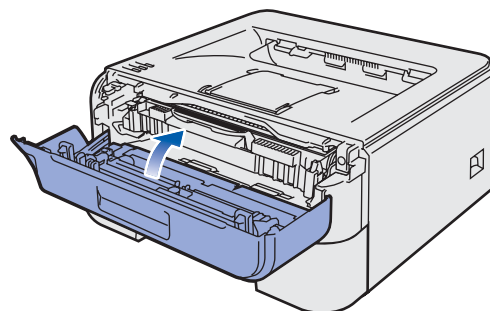
3 Secouez-le plusieurs fois d'un côté sur l'autre afin de répartir le toner uniformément à l'intérieur du tambour.



4 Insérez l'ensemble tambour et cartouche de toner dans l'imprimante.

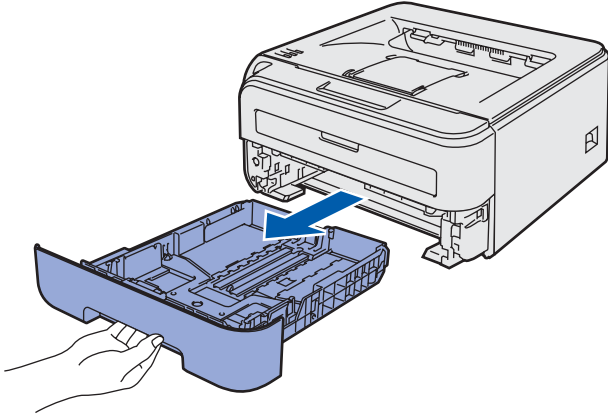


5 Fermez le capot avant de l'imprimante.

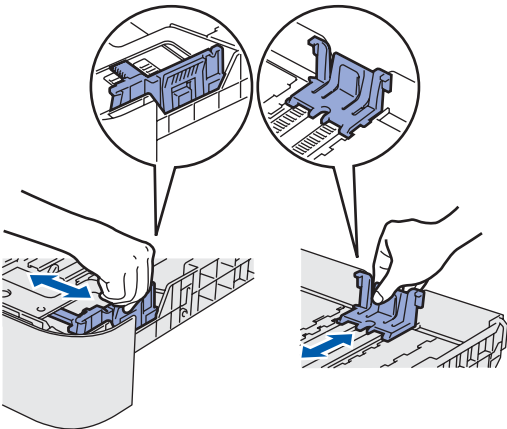


2 Mettez du papier dans le bac

- 1 Tirez complètement le bac à papier pour le sortir de l'imprimante.

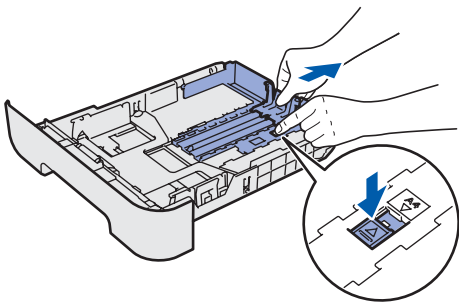


- 2 Tout en appuyant sur le levier vert de déblocage du guide-papier, faites glisser ce dernier pour l'ajuster à la taille du papier utilisé. Veillez à ce que les guides soient fermement placés dans leur logement.

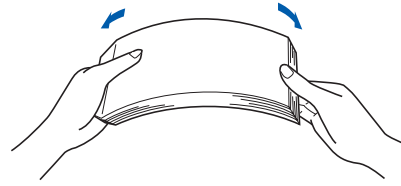


Remarque

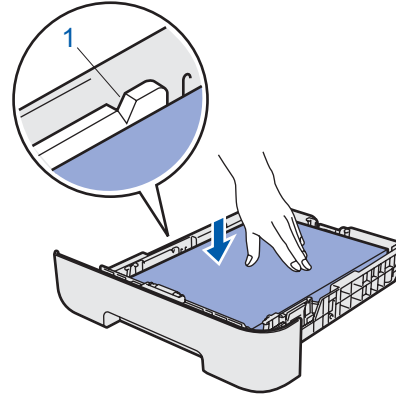
Avec du papier au format Legal, appuyez sur le bouton de déblocage au fond du bac à papier puis déployez l'arrière du bac à papier.



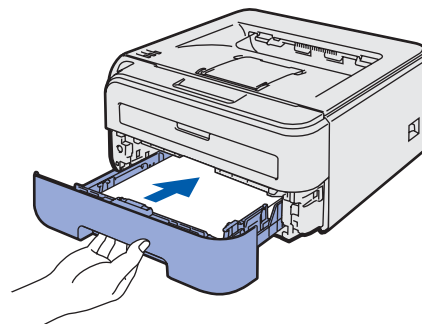
- 3 Déramez bien la pile de papier pour éviter les bourrages et les problèmes d'alimentation.



- 4 Mettez le papier dans le bac. Vérifiez que la pile de papier est bien à plat dans le bac et qu'elle ne dépasse pas le repère de hauteur (1).

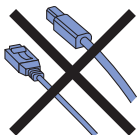


- 5 Remettez le bac à papier dans l'imprimante. Vérifiez qu'il est inséré à fond dans l'imprimante.

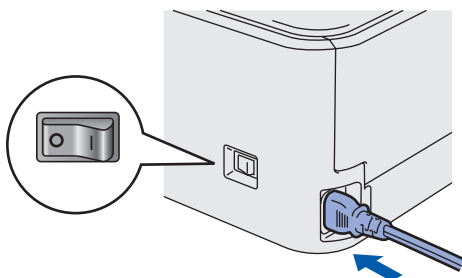


3 Imprimez une page test

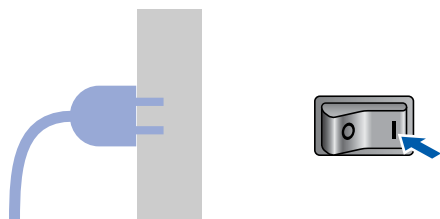
Mauvaise configuration
NE BRANCHEZ PAS le câble d'interface.



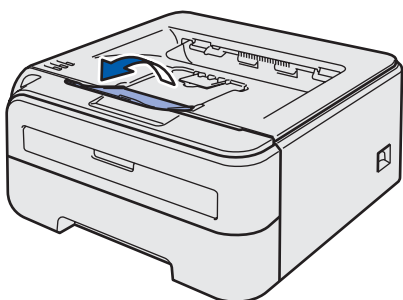
1 Vérifiez que l'interrupteur de l'imprimante est en position éteinte. Branchez le cordon d'alimentation secteur à l'imprimante.



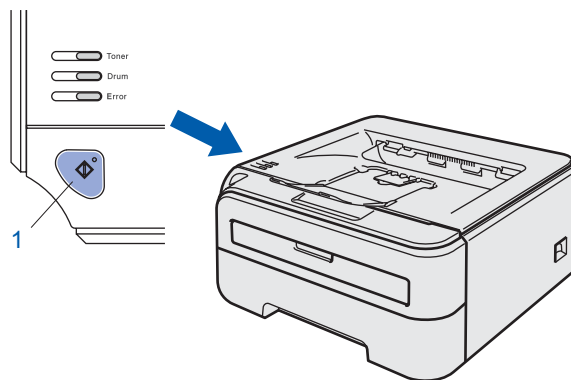
2 Branchez le cordon d'alimentation à une prise secteur. Allumez l'interrupteur de l'imprimante.



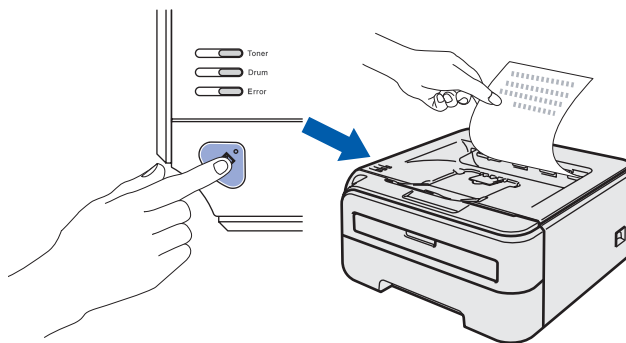
3 Dépliez le rabat de support 1.



4 A l'issue du préchauffage de l'imprimante, le témoin **Ready** / touche **Go** (1) s'arrête de clignoter et reste bleu.



5 Appuyez sur la touche **Go**. L'imprimante imprime une page de test. Vérifiez que la page de test s'est imprimée correctement.



Remarque

Cette fonction ne sera plus disponible quand vous aurez envoyé votre première impression à partir de votre ordinateur.

Suivez les instructions de cette page pour votre système d'exploitation et votre d'interface. Pour obtenir le dernier pilote et trouver la meilleure solution à un problème ou à une question, accédez directement au Brother Solutions Center depuis le CD-ROM / pilote, ou connectez-vous au site <http://solutions.brother.com>.

Windows®



Pour les utilisateurs d'un câble d'interface USB 14



Pour les utilisateurs d'un câble d'interface réseau câblé 16



Pour les utilisateurs d'un réseau sans fil 20

Macintosh®



Pour les utilisateurs d'un câble d'interface USB 30



Pour les utilisateurs d'un câble d'interface réseau câblé 32

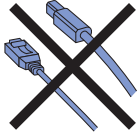


Pour les utilisateurs d'un réseau sans fil 34

Pour les utilisateurs d'un câble d'interface USB

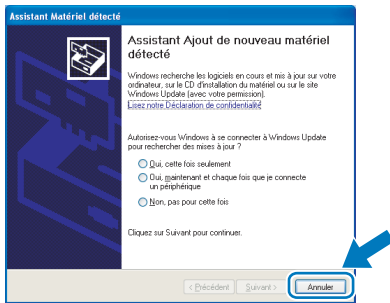
⊘ Mauvaise configuration

NE BRANCHEZ PAS le câble d'interface.



Remarque

Si l'**Assistant Ajout de nouveau matériel détecté** s'affiche sur votre ordinateur, cliquez sur le bouton **Annuler**.

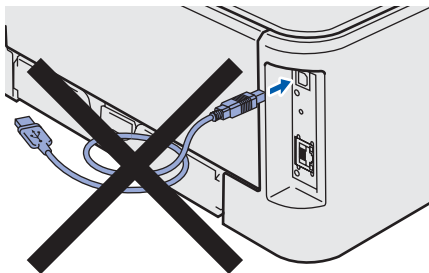


Installez le pilote et branchez l'imprimante à votre ordinateur.

- 1 Eteignez l'interrupteur de l'imprimante.



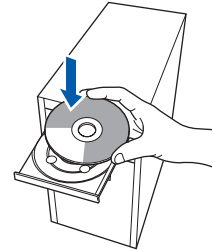
- 2 Vérifiez que le câble d'interface USB **N'EST PAS** connecté à l'imprimante avant de commencer l'installation du pilote. Si vous l'avez déjà connecté, débranchez-le.



- 3 Allumez votre ordinateur. (Vous devez vous connecter avec les droits d'administrateur.)

4

Insérez le CD-ROM fourni dans son lecteur. L'écran d'accueil s'affiche automatiquement. Choisissez votre modèle d'imprimante et votre langue.

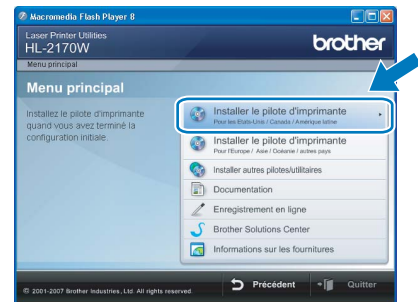


Remarque

Si l'écran d'accueil ne s'affiche pas, utilisez Windows® Explorer pour exécuter le programme **start.exe** à partir du dossier racine du CD-ROM Brother.

5

Cliquez sur l'option **Installer le pilote d'imprimante** de l'écran de menu.



Remarque

Choisissez l'icône **Installer le pilote d'imprimante** correspondant à votre pays.

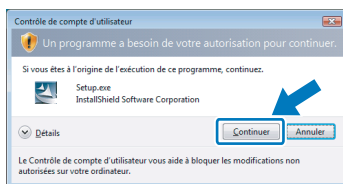
6

Cliquez sur **Utilisateurs du câble USB**.

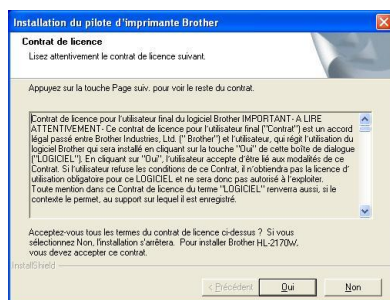


Remarque

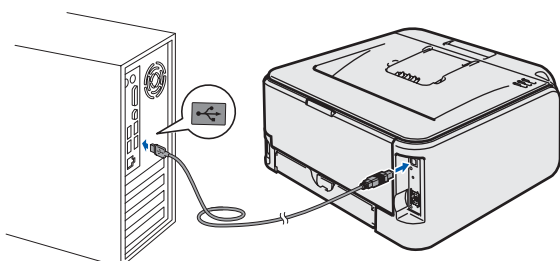
Pour Windows Vista™, quand l'écran **Contrôle de compte d'utilisateur** apparaît, cliquez sur **Continuer**.



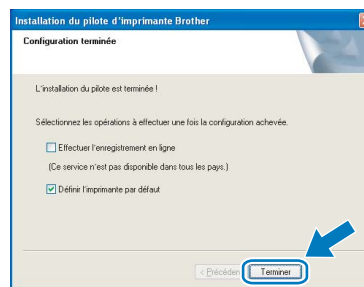
7 Quand vous obtenez la fenêtre **Contrat de licence**, cliquez sur **Oui** si vous acceptez les termes du contrat.



8 Lorsque cet écran s'affiche, vérifiez que l'interrupteur de l'imprimante est en position allumé. Branchez le câble d'interface USB à votre ordinateur puis connectez-le à l'imprimante. Cliquez sur **Suivant**.



9 Cliquez sur **Terminer**.



Remarque

- Si vous souhaitez enregistrer votre produit en ligne, cochez la case **Effectuer l'enregistrement en ligne**.
- Si vous ne souhaitez pas définir votre imprimante comme Imprimante par défaut, désélectionnez **Définir l'imprimante par défaut**.



La configuration est terminée.

Remarque

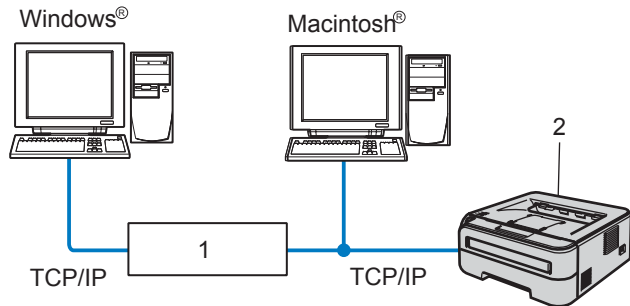
XML Paper Specification Printer Driver

Le XML Paper Specification Printer Driver est le pilote le plus adapté lors de l'impression à partir d'applications utilisant des documents XML Paper Specification. Veuillez télécharger le dernier pilote via le Brother Solutions Center (Centre de solutions Brother) à l'adresse <http://solutions.brother.com>.

Pour les utilisateurs d'un câble d'interface réseau câblé

Pour les utilisateurs d'une imprimante réseau peer-to-peer Brother

Windows®
Réseau
câblé



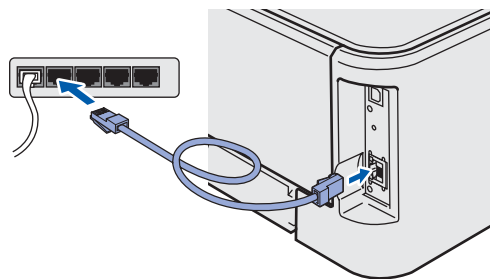
- 1 Routeur
- 2 Imprimante réseau

Remarque

- Si vous avez l'intention de connecter l'imprimante à votre réseau, nous vous conseillons de contacter votre administrateur système ou de consulter le Guide utilisateur – Réseau sur le CD-ROM avant de procéder à l'installation.
- Désactivez votre logiciel de pare-feu personnel (Pare-feu Windows par ex.) si vous en utilisez un. Vous pourrez le relancer quand vous serez sûr de pouvoir imprimer.

Branchement de l'imprimante à votre réseau et installation du pilote

- 1 Branchez le câble d'interface réseau à votre imprimante puis connectez-le à un port libre sur votre hub.

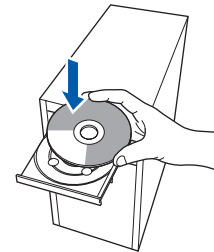


- 2 Vérifiez que l'interrupteur de l'imprimante est allumé.



- 3 Allumez votre ordinateur. (Vous devez vous connecter avec les droits d'administrateur.)

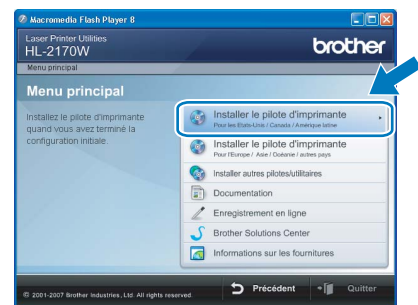
- 4 Insérez le CD-ROM fourni dans son lecteur. L'écran d'accueil s'affiche automatiquement. Choisissez votre modèle d'imprimante et votre langue.



Remarque

Si l'écran d'accueil ne s'affiche pas, utilisez Windows® Explorer pour exécuter le programme **start.exe** à partir du dossier racine du CD-ROM Brother.

- 5 Cliquez sur l'option **Installer le pilote d'imprimante** de l'écran de menu.



Remarque

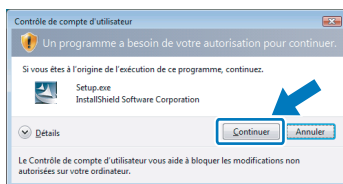
Choisissez l'icône **Installer le pilote d'imprimante** correspondant à votre pays.

- 6 Cliquez sur **Utilisateurs du câble réseau**.

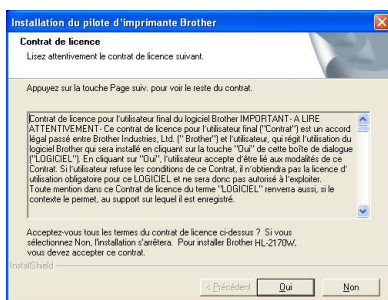


Remarque

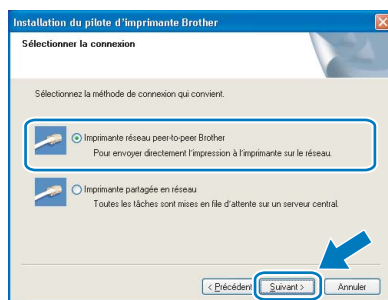
Pour Windows Vista™, quand l'écran **Contrôle de compte d'utilisateur** apparaît, cliquez sur **Continuer**.



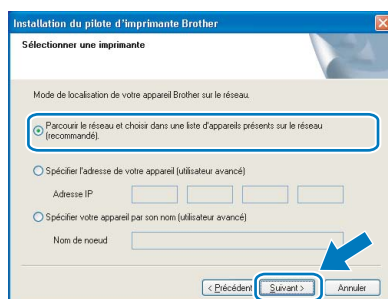
7 Quand vous obtenez la fenêtre **Contrat de licence**, cliquez sur **Oui** si vous acceptez les termes du contrat.



8 Sélectionnez **Imprimante réseau peer-to-peer Brother** puis cliquez sur **Suivant**.



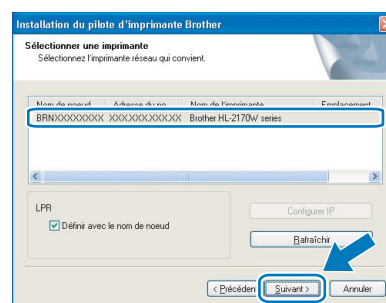
9 Sélectionnez **Parcourir le réseau et choisir dans une liste d'appareils présents sur le réseau (recommandé)**. Vous pouvez aussi entrer l'adresse IP ou le nom de nœud de votre imprimante. Cliquez sur **Suivant**.



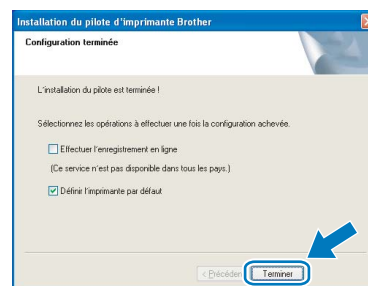
Remarque

Vous pouvez trouver le nom de nœud et l'adresse Ethernet en imprimant la Page des paramètres de l'imprimante. Voir *Impression de la Page des paramètres de l'imprimante* à la page 46.

10 Sélectionnez l'imprimante appropriée puis cliquez sur le bouton **Suivant**.



11 Cliquez sur **Terminer**.



Remarque

- Si vous souhaitez enregistrer votre produit en ligne, cochez la case **Effectuer l'enregistrement en ligne**.
- Si vous ne souhaitez pas définir votre imprimante comme Imprimante par défaut, désélectionnez **Définir l'imprimante par défaut**.



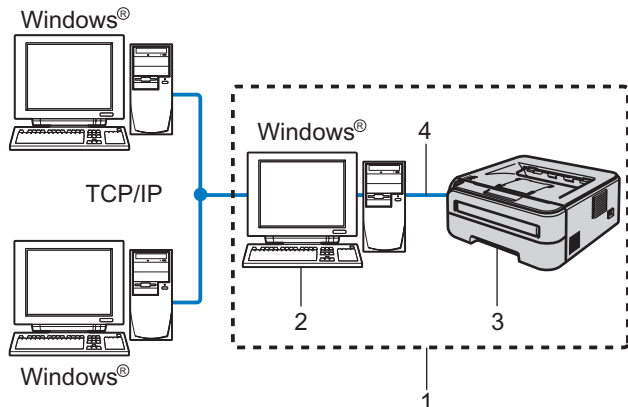
La configuration est terminée.

Remarque

XML Paper Specification Printer Driver

Le XML Paper Specification Printer Driver est le pilote le plus adapté lors de l'impression à partir d'applications utilisant des documents XML Paper Specification. Veuillez télécharger le dernier pilote via le Brother Solutions Center (Centre de solutions Brother) à l'adresse <http://solutions.brother.com>.

Pour les utilisateurs d'une imprimante partagée en réseau



- 1 Partagés en réseau
- 2 Aussi appelé "Serveur" ou "Serveur d'impression"
- 3 Imprimante
- 4 TCP/IP ou USB

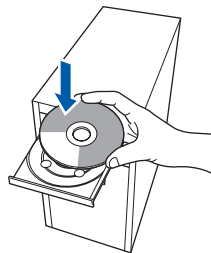


Remarque

Si vous avez l'intention de connecter une imprimante partagée à votre réseau, nous vous conseillons de demander à votre administrateur système des informations sur la file d'impression ou le nom de partage approprié pour l'imprimante avant de procéder à l'installation.

Installation du pilote et sélection de la file d'impression ou du nom de partage approprié

- 1 Allumez votre ordinateur. (Vous devez vous connecter avec les droits d'administrateur.)
- 2 Insérez le CD-ROM fourni dans son lecteur. L'écran d'accueil s'affiche automatiquement. Choisissez votre modèle d'imprimante et votre langue.

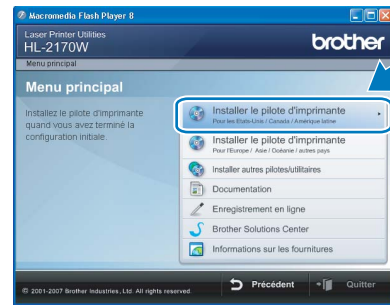


Remarque

Si l'écran d'accueil ne s'affiche pas, utilisez Windows® Explorer pour exécuter le programme **start.exe** à partir du dossier racine du CD-ROM Brother.

3

Cliquez sur l'option **Installer le pilote d'imprimante** de l'écran de menu.



Remarque

Choisissez l'icône **Installer le pilote d'imprimante** correspondant à votre pays.

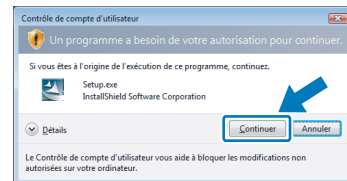
4

Cliquez sur **Utilisateurs du câble réseau**.



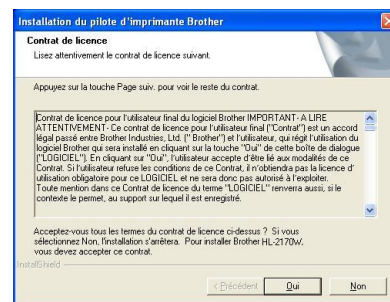
Remarque

Pour Windows Vista™, quand l'écran **Contrôle de compte d'utilisateur** apparaît, cliquez sur **Continuer**.

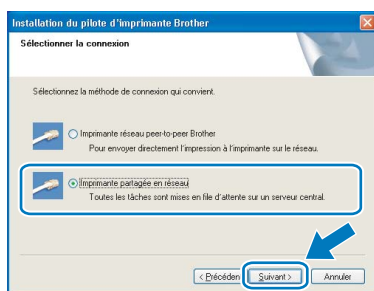


5

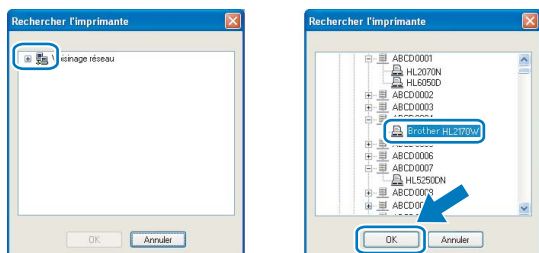
Quand vous obtenez la fenêtre **Contrat de licence**, cliquez sur **Oui** si vous acceptez les termes du contrat.



- 6** Sélectionnez **Imprimante partagée en réseau** puis cliquez sur **Suivant**.



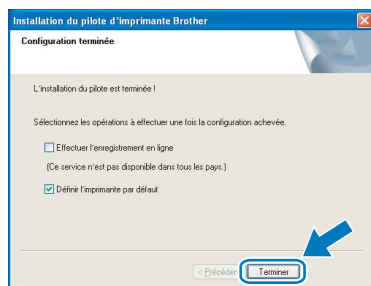
- 7** Sélectionnez votre file d'impression puis cliquez sur **OK**.



Remarque

Contactez votre administrateur si vous ne connaissez pas l'emplacement et le nom de l'imprimante sur le réseau.

- 8** Cliquez sur **Terminer**.



Remarque

- Si vous souhaitez enregistrer votre produit en ligne, cochez la case **Effectuer l'enregistrement en ligne**.
- Si vous ne souhaitez pas définir votre imprimante comme Imprimante par défaut, désélectionnez **Définir l'imprimante par défaut**.

Remarque

XML Paper Specification Printer Driver

Le XML Paper Specification Printer Driver est le pilote le plus adapté lors de l'impression à partir d'applications utilisant des documents XML Paper Specification. Veuillez télécharger le dernier pilote via le Brother Solutions Center (Centre de solutions Brother) à l'adresse <http://solutions.brother.com>.



La configuration est terminée.

Pour les utilisateurs d'un réseau sans fil

Connexion de votre imprimante sans fil et de votre réseau sans fil et installation du pilote d'imprimante en mode infrastructure

Vous devez commencer par configurer les paramètres du réseau sans fil de votre imprimante pour qu'elle puisse communiquer avec le point d'accès à votre réseau (routeur). Une fois l'imprimante configurée pour communiquer avec votre point d'accès (routeur), les ordinateurs de votre réseau auront accès à l'imprimante. Pour utiliser l'imprimante à partir de ces ordinateurs, vous devez installer le pilote d'imprimante. Les étapes suivantes vous guideront dans la procédure d'installation et de configuration.

Pour obtenir les meilleurs résultats pour l'impression normale et quotidienne de documents, placez l'imprimante Brother aussi près du point d'accès au réseau (routeur) que possible avec un minimum d'obstacles. Les objets volumineux et les murs situés entre les deux appareils, ainsi que les interférences provenant d'autres appareils électroniques peuvent affecter la vitesse de transfert des données de vos documents.

C'est pour cette raison que les connexions sans fil ne sont pas forcément à privilégier pour tous les types de documents et d'applications. Si vous imprimez des fichiers volumineux comme des documents à pages multiples avec un mélange de texte et de grands graphiques, il sera peut-être préférable d'utiliser un réseau Ethernet câblé pour un transfert de données plus rapide, ou USB pour un débit de traitement optimal.

Bien que le modèle Brother HL-2170W puisse être utilisé sur un réseau câblé ou sans fil, un seul type de connexion peut être utilisé à la fois.

Important

Les instructions suivantes proposent deux méthodes pour installer votre appareil Brother dans un environnement réseau sans fil. Les deux méthodes sont destinées au mode infrastructure, avec un routeur ou un point d'accès sans fil utilisant DHCP pour attribuer les adresses IP. Choisissez votre méthode de configuration dans la page suivante et suivez les instructions. Si vous souhaitez configurer votre appareil dans un autre environnement sans fil, vous trouverez les instructions dans le Guide utilisateur - Réseau du CD-ROM.

Vous pouvez consulter le Guide utilisateur - Réseau en suivant les instructions ci-dessous.

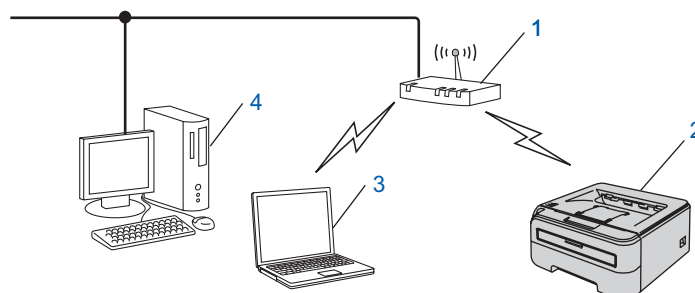
- 1 Allumez votre ordinateur. Insérez le CD Brother dans votre lecteur de CD-ROM.
- 2 Choisissez votre modèle d'imprimante et votre langue. L'écran de menu principal du CD-ROM s'affiche.
- 3 Cliquez sur **Documentation** puis sur **Documents HTML**.



Remarque

- Si vous avez l'intention de connecter l'imprimante à votre réseau, nous vous conseillons de contacter votre administrateur système avant de procéder à l'installation. Vous devez connaître les paramètres réseau sans fil avant de commencer cette installation.
- Désactivez votre logiciel de pare-feu personnel (Pare-feu Windows par ex.) si vous en utilisez un. Vous pourrez le relancer quand vous serez sûr de pouvoir imprimer.

Mode Infrastructure



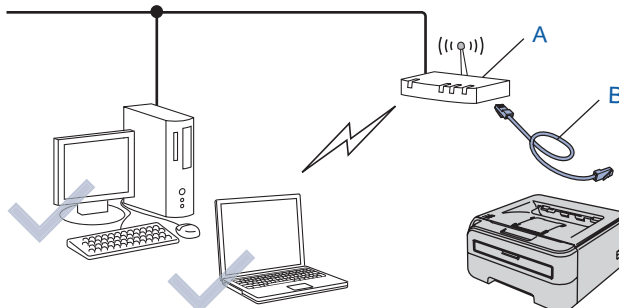
- | | |
|---|---|
| 1 Point d'accès | 3 Ordinateur sans fil connecté au point d'accès |
| 2 Imprimante réseau sans fil (votre appareil) | 4 Ordinateur câblé connecté au point d'accès |

Vérifiez votre méthode de configuration sans fil

La procédure de configuration dépend de votre environnement réseau.

■ Configuration de votre imprimante réseau sans fil avec l'application d'installation Brother fournie sur le CD-ROM (recommandé)

• Configuration à l'aide d'un câble réseau provisoire

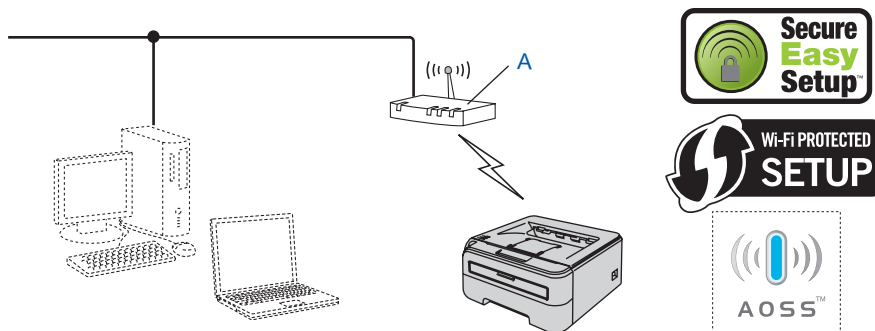


Si le réseau du point d'accès sans fil (A) de votre imprimante comporte un hub Ethernet ou un routeur, vous pouvez connecter provisoirement le hub ou le routeur à l'imprimante à l'aide d'un câble Ethernet (B). Cette méthode permet de facilement configurer l'imprimante. Vous pouvez ensuite configurer l'imprimante à distance à partir d'un ordinateur du réseau.

Les instructions correspondantes se trouvent dans la rubrique *Configuration en mode Infrastructure à l'aide d'un câble réseau provisoire* à la page 22.

Windows® Réseau sans fil

■ Configuration avec une méthode sans fil automatique (en un clic)



Si votre point d'accès sans fil (A) supporte SecureEasySetup™, Wi-Fi Protected Setup™ (PBC¹) ou AOSS™, vous n'avez pas besoin d'ordinateur pour configurer les paramètres sans fil. Le point d'accès (routeur) et votre imprimante peuvent négocier automatiquement à l'aide de la procédure SecureEasySetup™, Wi-Fi Protected Setup™ ou AOSS™.

¹ Push Button Configuration (configuration avec un bouton-poussoir)

Les instructions correspondantes se trouvent dans la rubrique *Configuration avec une méthode sans fil automatique (en un clic)* à la page 26.

■ Configuration avec la méthode PIN de Wi-Fi Protected Setup™

Si votre point d'accès sans fil (A) supporte Wi-Fi Protected Setup™, vous pouvez aussi effectuer la configuration en utilisant la méthode PIN de Wi-Fi Protected Setup™.

Les instructions correspondantes se trouvent dans le chapitre 7 du Guide utilisateur - Réseau qui figure sur le CD-ROM fourni.

Configuration en mode Infrastructure à l'aide d'un câble réseau provisoire

Avant de configurer les paramètres sans fil

Important

- Si vous avez déjà configuré les paramètres sans fil de l'imprimante, vous devez réinitialiser le serveur d'impression à ses paramètres usine par défaut (voir page 46).
- Vous devez connaître les paramètres réseau sans fil avant de commencer cette installation.
- Vous devez temporairement utiliser un câble Ethernet pendant la configuration.

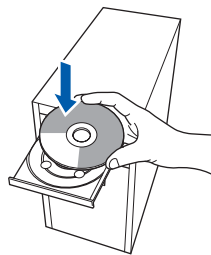
Configurez les paramètres sans fil

- 1 Vérifiez que l'interrupteur de l'imprimante est allumé.



- 2 Allumez votre ordinateur. (Vous devez vous connecter avec les droits d'administrateur.)

- 3 Insérez le CD-ROM fourni dans son lecteur. L'écran d'accueil s'affiche automatiquement. Choisissez votre modèle d'imprimante et votre langue.



Remarque

Si l'écran d'accueil ne s'affiche pas, utilisez Windows® Explorer pour exécuter le programme **start.exe** à partir du dossier racine du CD-ROM Brother.

- 4 Cliquez sur l'option **Installer le pilote d'imprimante** de l'écran de menu.



Remarque

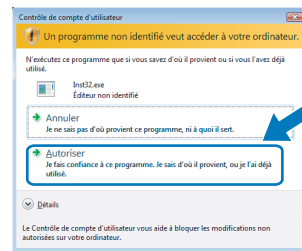
Choisissez l'icône **Installer le pilote d'imprimante** correspondant à votre pays.

- 5 Cliquez sur **Utilisateurs du réseau sans fil**.

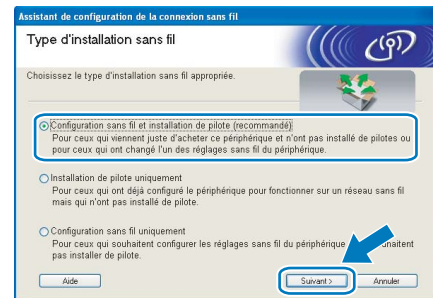


Remarque

Pour Windows Vista™, quand l'écran **Contrôle de compte d'utilisateur** apparaît, cliquez sur **Autoriser**.



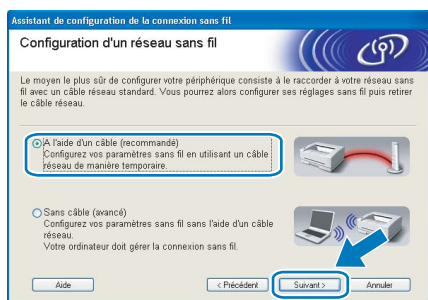
- 6 Sélectionnez **Configuration sans fil et installation de pilote (recommandé)** puis cliquez sur **Suivant**.



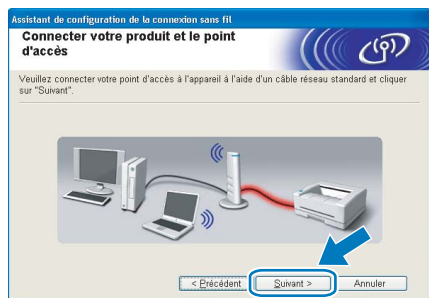
- 7 Sélectionnez **Installation étape par étape (recommandé)** puis cliquez sur **Suivant**.



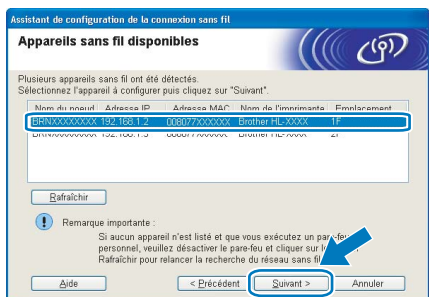
8 Sélectionnez **A l'aide d'un câble (recommandé)** puis cliquez sur **Suivant**.



9 Pour la configuration, vous devez temporairement connecter directement votre appareil sans fil Brother (votre imprimante) à un port libre de votre point d'accès, hub ou routeur à l'aide d'un câble réseau. Quand l'écran suivant s'affiche, reliez le câble réseau au point d'accès puis à l'imprimante. Cliquez sur **Suivant**.



10 Sélectionnez l'imprimante à configurer puis cliquez sur **Suivant**. Si la liste est vide, vérifiez que le point d'accès et l'imprimante sont sous tension puis cliquez sur **Rafraîchir**.



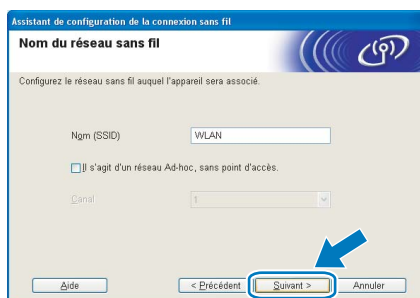
Remarque
Le nom de nœud par défaut est "BRNXXXXXXXXXXXX".

11 L'assistant recherche les réseaux sans fil disponibles à partir de votre imprimante. Sélectionnez le réseau sans fil que vous souhaitez associer à l'imprimante puis cliquez sur **Suivant**.



Remarque

- "SETUP" est le SSID par défaut de l'imprimante. Ne choisissez pas ce SSID.
- Si la liste est vide, vérifiez que le point d'accès est sous tension et diffuse le SSID, puis assurez-vous que l'imprimante et le point d'accès sont assez proches pour permettre la communication sans fil. Cliquez ensuite sur **Rafraîchir**.
- Si votre point d'accès est configuré pour ne pas diffuser le SSID, vous pouvez l'ajouter manuellement en cliquant sur le bouton **Ajouter**. Suivez les instructions qui s'affichent à l'écran pour saisir le **Nom (SSID)** puis cliquez sur **Suivant**.

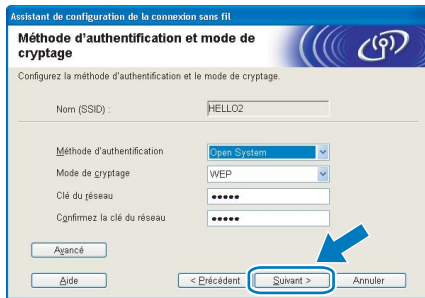


12 Si votre réseau n'est pas configuré pour l'authentification et le cryptage, l'écran suivant s'affiche. Pour continuer l'installation, cliquez sur **OK**.



Windows
Réseau
sans fil

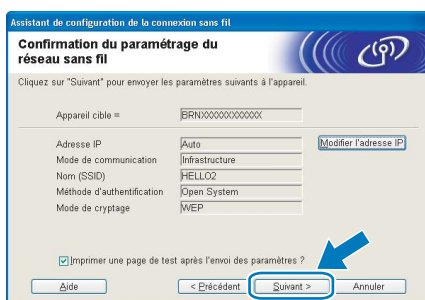
13 Si votre réseau est configuré pour l'authentification et le cryptage, l'écran suivant s'affiche. Quand vous installez votre imprimante sans fil Brother, vous devez vous assurer qu'elle est configurée pour correspondre aux paramètres d'authentification et de cryptage de votre réseau sans fil existant. Choisissez la **Méthode d'authentification** et le **Mode de cryptage** dans les listes déroulantes de chaque option. Entrez ensuite la **Clé du réseau** et **Confirmez la clé du réseau** puis cliquez sur **Suivant**.



Remarque

- Si vous souhaitez définir d'autres clés en plus de la clé WEP 1, cliquez sur **Avancé**.
- Si vous ne connaissez pas les paramètres d'authentification ou de cryptage pour votre réseau, contactez votre administrateur réseau.
- Si la **Méthode d'authentification** est définie à **Open System** (Système ouvert) et que le **Mode de cryptage** est défini à **WEP**, AUCUNE indication d'erreur ne sera affichée si la **Clé du réseau** est incorrecte.

14 Cliquez sur **Suivant**. Les paramètres sont envoyés à votre imprimante. Ils restent inchangés si vous cliquez sur **Annuler**.



Remarque

Si vous souhaitez entrer manuellement les paramètres d'adresse IP de votre imprimante, cliquez sur **Modifier l'adresse IP** puis entrez les paramètres d'adresse IP requis pour votre réseau.

15 Déconnectez le câble réseau reliant votre point d'accès (hub ou routeur) à l'imprimante et cliquez sur **Suivant**.

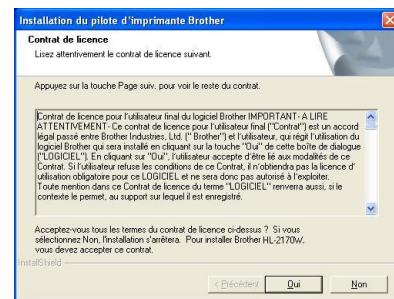


Installation du pilote d'imprimante

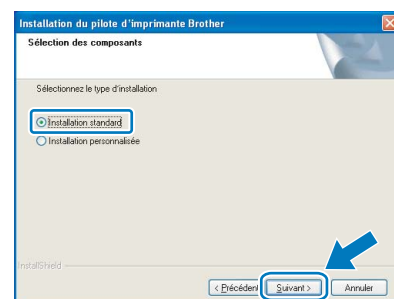
Mauvaise configuration

- **N'ESSAYEZ PAS** d'annuler un écran quelconque pendant cette installation.
- Si vos paramètres sans fil échouent, un message d'erreur s'affichera pendant l'installation du pilote d'imprimante et l'installation sera terminée. Dans ce cas, veuillez repasser à l'étape 4 et configurer à nouveau la connexion sans fil.

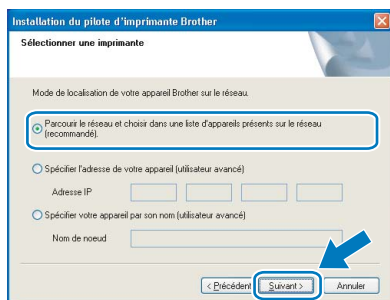
16 Quand vous obtenez la fenêtre **Contrat de licence**, cliquez sur **Oui** si vous acceptez les termes du contrat.



17 Sélectionnez **Installation standard** puis cliquez sur **Suivant**.



18 Sélectionnez **Parcourir le réseau et choisir dans une liste d'appareils présents sur le réseau (recommandé)**. Vous pouvez aussi entrer l'adresse IP ou le nom de nœud de votre imprimante. Cliquez sur **Suivant**.



- Si vous ne souhaitez pas définir votre imprimante comme Imprimante par défaut, désélectionnez **Définir l'imprimante par défaut**.
- Réactivez votre pare-feu personnel.



La configuration est terminée.



Remarque

XML Paper Specification Printer Driver

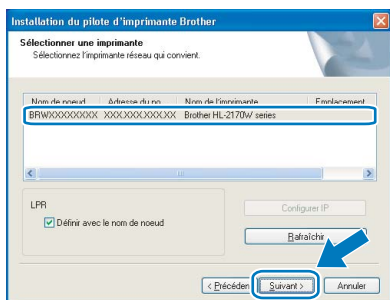
Le XML Paper Specification Printer Driver est le pilote le plus adapté lors de l'impression à partir d'applications utilisant des documents XML Paper Specification. Veuillez télécharger le dernier pilote via le Brother Solutions Center (Centre de solutions Brother) à l'adresse <http://solutions.brother.com>.



Remarque

Vous pouvez trouver le nom de nœud et l'adresse Ethernet en imprimant la Page des paramètres de l'imprimante. Voir Impression de la Page des paramètres de l'imprimante à la page 46.

19 Sélectionnez votre imprimante puis cliquez sur **Suivant**.



Remarque

Si votre imprimante prend beaucoup de temps pour apparaître dans la liste (1 minute ou plus), cliquez sur **Rafraîchir**. Si votre imprimante n'apparaît toujours pas, réinitialisez le serveur d'impression à ses paramètres par défaut (voir page 46), repassez à l'étape 4 et essayez à nouveau la configuration sans fil.

20 Cliquez sur **Terminer**.



Remarque

- Si vous souhaitez enregistrer votre produit en ligne, cochez la case **Effectuer l'enregistrement en ligne**.

Configuration avec une méthode sans fil automatique (en un clic)

Si votre point d'accès sans fil supporte SecureEasySetup™, Wi-Fi Protected Setup™ (PBC 1) ou AOSS™, vous pouvez facilement configurer l'appareil sans ordinateur. En appuyant sur un bouton du routeur / point d'accès sans fil et sur un bouton de l'appareil, vous pouvez configurer les réglages de réseau sans fil et de sécurité. Reportez-vous au guide utilisateur de votre routeur LAN / point d'accès sans fil pour obtenir des instructions sur l'accès au mode de configuration en un clic (bouton-poussoir).

- 1 Push Button Configuration (configuration avec un bouton-poussoir)

Remarque

Les routeurs ou les points d'accès supportant SecureEasySetup™, Wi-Fi Protected Setup™ ou AOSS™ présentent les symboles illustrés ci-dessous.



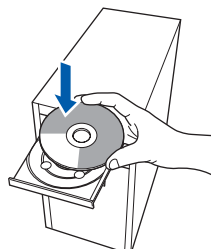
Configurez les paramètres sans fil

- 1 Vérifiez que l'interrupteur de l'imprimante est allumé.



- 2 Allumez votre ordinateur. (Vous devez vous connecter avec les droits d'administrateur.)

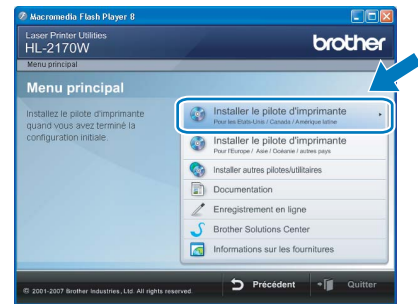
- 3 Insérez le CD-ROM fourni dans son lecteur. L'écran d'accueil s'affiche automatiquement. Choisissez votre modèle d'imprimante et votre langue.



Remarque

Si l'écran d'accueil ne s'affiche pas, utilisez Windows® Explorer pour exécuter le programme **start.exe** à partir du dossier racine du CD-ROM Brother.

- 4 Cliquez sur l'option **Installer le pilote d'imprimante** de l'écran de menu.



Remarque

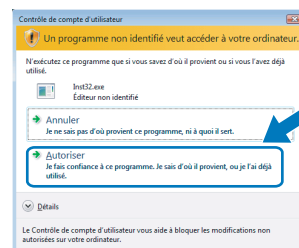
Choisissez l'icône **Installer le pilote d'imprimante** correspondant à votre pays.

- 5 Cliquez sur **Utilisateurs du réseau sans fil**.

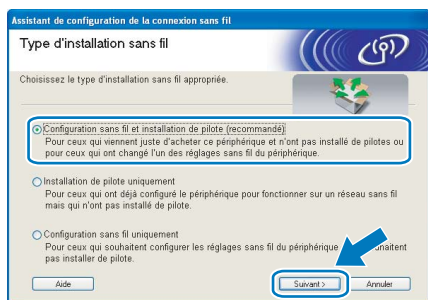


Remarque

Pour Windows Vista™, quand l'écran **Contrôle de compte d'utilisateur** apparaît, cliquez sur **Autoriser**.



- 6** Sélectionnez **Configuration sans fil et installation de pilote (recommandé)** puis cliquez sur **Suivant**.



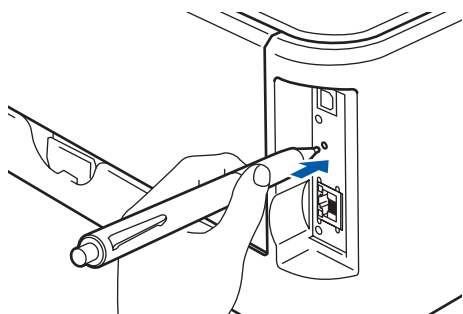
- 7** Sélectionnez **Installation automatique (avancé)** puis cliquez sur **Suivant**.



- 8** Faites la vérification indiquée à l'écran puis cliquez sur **Suivant**.



- 9** Appuyez sur le bouton de configuration sans fil qui se trouve à l'arrière de l'appareil pendant moins de 2 secondes, comme indiqué dans l'illustration ci-dessous. Votre imprimante passe en mode de configuration sans fil en un clic. Cette fonction détecte automatiquement le mode utilisé par votre point d'accès pour la configuration en un clic (SecureEasySetup™, Wi-Fi Protected Setup™ ou AOSS™) de votre imprimante.



Remarque

- Utilisez un objet pointu comme un stylo à bille pour appuyer sur le bouton.
- Si vous appuyez sur le bouton pendant 3 secondes ou plus, l'imprimante passe à la Méthode PIN du mode Wi-Fi Protected Setup™.

- 10** L'imprimante démarre le mode de configuration sans fil en un clic (bouton-poussoir). L'imprimante recherche un point d'accès supportant SecureEasySetup™, Wi-Fi Protected Setup™ ou AOSS™ pendant 2 minutes.

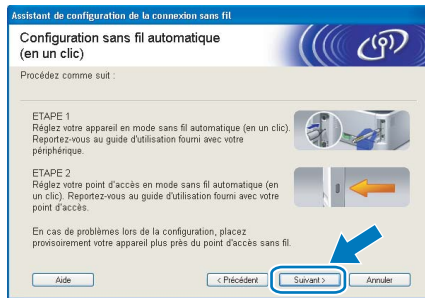
- 11** En fonction de ce que votre point d'accès supporte, mettez-le en mode SecureEasySetup™, Wi-Fi Protected Setup™ ou AOSS™. Veuillez vous reporter au mode d'emploi livré avec votre point d'accès.

- 12** Attendez que le témoin **Ready** (bouton **Go**) de votre imprimante indique que la connexion est établie. Le témoin **Ready** restera allumé pendant 5 minutes (voir le tableau *Indications des témoins avec le mode de configuration sans fil en un clic (bouton-poussoir)* à la page 8). Cette indication signifie que l'appareil s'est correctement connecté à votre routeur ou point d'accès. Vous pouvez maintenant utiliser votre imprimante sur un réseau sans fil.

Si le témoin indique que la connexion a échoué (voir le tableau *Indications des témoins avec le mode de configuration sans fil en un clic (bouton-poussoir)* à la page 8), l'appareil n'a pas réussi à se connecter à votre routeur ou votre point d'accès. Essayez de recommencer à partir de l'étape **9**. Si le même message réapparaît, réinitialisez l'appareil à ses paramètres usine par défaut et réessayez. Pour réinitialiser, voir *Paramétrage réseau par défaut* à la page 46.

Si le témoin indique un chevauchement de sessions (voir le tableau *Indications des témoins avec le mode de configuration sans fil en un clic (bouton-poussoir)* à la page 8), l'appareil a détecté plus de 2 routeurs ou points d'accès sur votre réseau avec le mode Wi-Fi Protected Setup™ ou AOSS™ activé. Vérifiez que seulement un routeur ou point d'accès a le mode Wi-Fi Protected Setup™ ou AOSS™ activé et essayez de recommencer à partir de l'étape **9**.

13 Cliquez sur **Suivant**.



14 Cochez la case après avoir vérifié que vous avez terminé les réglages sans fil puis cliquez sur **Suivant**.

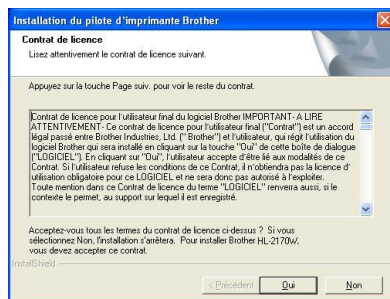


Installation du pilote d'imprimante

⊘ Mauvaise configuration

- **N'ESSAYEZ PAS** d'annuler un écran quelconque pendant cette installation.
- Si vos paramètres sans fil échouent, un message d'erreur s'affichera pendant l'installation du pilote d'imprimante et l'installation sera terminée. Dans ce cas, veuillez repasser à l'étape 4 et configurer à nouveau la connexion sans fil.

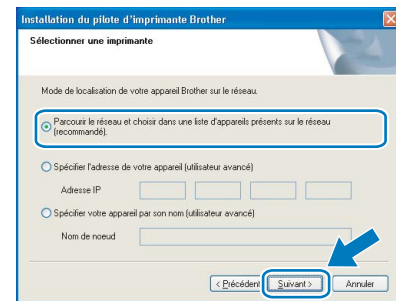
15 Quand vous obtenez la fenêtre **Contrat de licence**, cliquez sur **Oui** si vous acceptez les termes du contrat.



16 Sélectionnez **Installation standard** puis cliquez sur **Suivant**.



17 Sélectionnez **Parcourir le réseau et choisir dans une liste d'appareils présents sur le réseau (recommandé)**. Vous pouvez aussi entrer l'adresse IP ou le nom de nœud de votre imprimante. Cliquez sur **Suivant**.



📝 Remarque

Vous pouvez trouver le nom de nœud et l'adresse Ethernet en imprimant la Page des paramètres de l'imprimante. Voir Impression de la Page des paramètres de l'imprimante à la page 46.

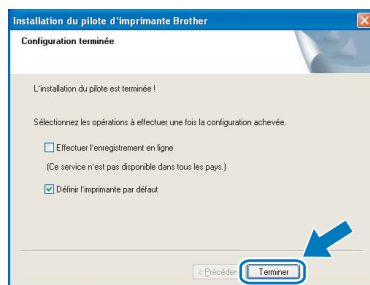
18 Sélectionnez votre imprimante puis cliquez sur **Suivant**.



📝 Remarque

Si votre imprimante prend beaucoup de temps pour apparaître dans la liste (environ 1 minute), cliquez sur **Rafraîchir**.

19 Cliquez sur Terminer.



Remarque

- Si vous souhaitez enregistrer votre produit en ligne, cochez la case **Effectuer l'enregistrement en ligne**.
- Si vous ne souhaitez pas définir votre imprimante comme Imprimante par défaut, désélectionnez **Définir l'imprimante par défaut**.
- Réactivez votre pare-feu personnel.



La configuration est terminée.

Remarque

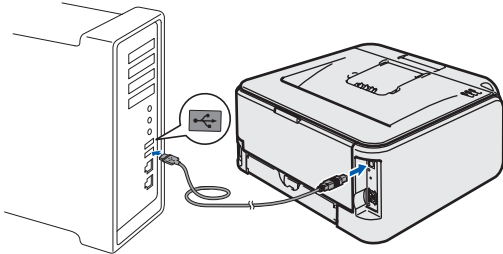
XML Paper Specification Printer Driver

Le XML Paper Specification Printer Driver est le pilote le plus adapté lors de l'impression à partir d'applications utilisant des documents XML Paper Specification. Veuillez télécharger le dernier pilote via le Brother Solutions Center (Centre de solutions Brother) à l'adresse <http://solutions.brother.com>.

Pour les utilisateurs d'un câble d'interface USB

Connexion de l'imprimante à votre Macintosh® et installation du pilote

- 1 Branchez le câble d'interface USB à votre Macintosh® puis connectez-le à l'imprimante.



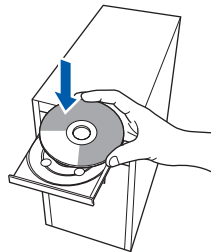
⊘ Mauvaise configuration

NE BRANCHEZ PAS l'imprimante au port USB du clavier ou à un hub USB non alimenté.

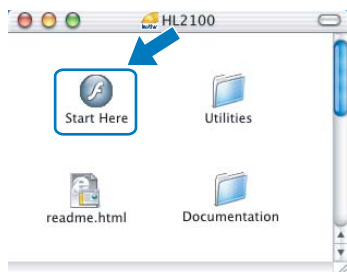
- 2 Vérifiez que l'interrupteur de l'imprimante est allumé.



- 3 Allumez votre Macintosh®. Insérez le CD-ROM fourni dans son lecteur.



- 4 Sur votre bureau, double-cliquez sur l'icône **HL2100**. Double-cliquez sur l'icône **Start Here**. Suivez les consignes qui s'affichent à l'écran.



- 5 Cliquez sur l'option **Installer le pilote d'imprimante** de l'écran de menu.



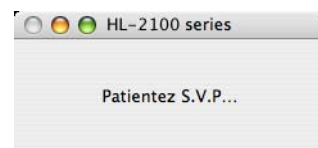
- 6 Cliquez sur **Utilisateurs du câble USB** et suivez les instructions qui s'affichent à l'écran. Redémarrez ensuite votre Macintosh®.



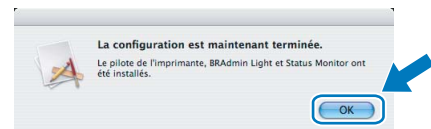
Pour les utilisateurs de Mac OS® 10.2.4 à 10.2.8 : passez à l'étape 9.

Pour les utilisateurs de Mac OS® 10.3 ou d'une version ultérieure : Passez à l'étape 7.

- 7 Le logiciel Brother recherche l'imprimante Brother. En attendant, l'écran suivant s'affiche.

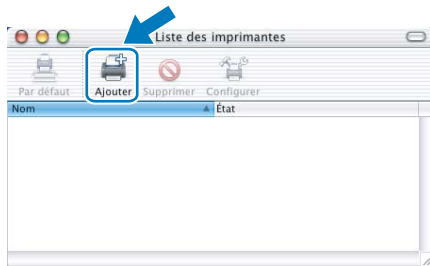


- 8 Quand cet écran apparaît, cliquez sur **OK**.



- Ⓞ **Pour les utilisateurs de Mac OS® 10.3 ou d'une version ultérieure :** La configuration est terminée.

9 Quand cet écran apparaît, cliquez sur **Ajouter**.



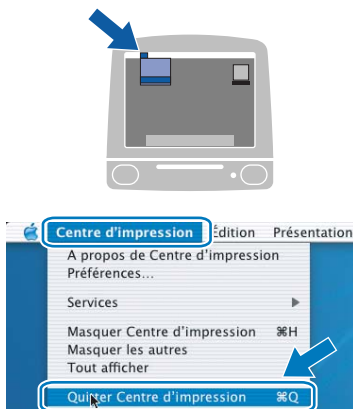
10 Sélectionnez **USB**.



11 Sélectionnez l'imprimante appropriée puis cliquez sur le bouton **Ajouter**.



12 Cliquez sur **Centre d'impression** puis sélectionnez **Quitter Centre d'impression**.



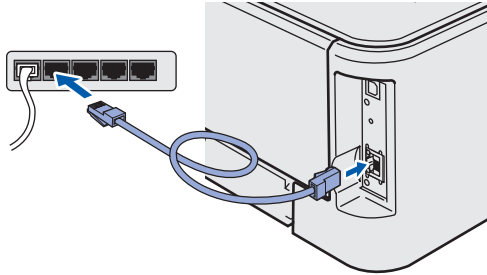
OK! Utilisateurs de Mac OS® 10.2.4 à 10.2.8 :
La configuration est terminée.

Macintosh®
USB

Pour les utilisateurs d'un câble d'interface réseau câblé

Connexion de l'imprimante à votre Macintosh® et installation du pilote

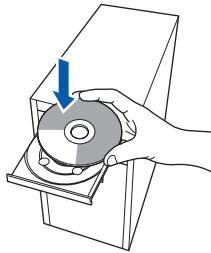
- 1 Branchez le câble d'interface réseau à votre imprimante puis connectez-le à un port libre sur votre hub.



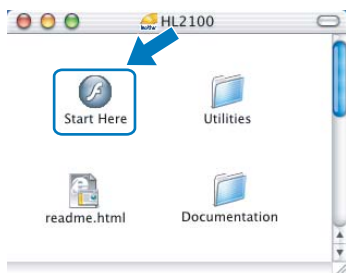
- 2 Vérifiez que l'interrupteur de l'imprimante est allumé.



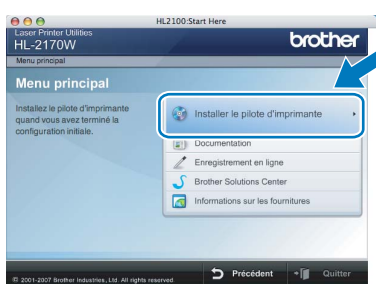
- 3 Allumez votre Macintosh®. Insérez le CD-ROM fourni dans son lecteur.



- 4 Sur votre bureau, double-cliquez sur l'icône **HL2100**. Double-cliquez sur l'icône **Start Here**. Suivez les consignes qui s'affichent à l'écran.



- 5 Cliquez sur l'option **Installer le pilote d'imprimante** de l'écran de menu.



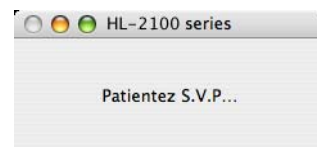
- 6 Cliquez sur **Utilisateurs du câble réseau** et suivez les instructions qui s'affichent à l'écran. Redémarrez ensuite votre Macintosh®.



Pour les utilisateurs de Mac OS® 10.2.4 à 10.2.8 :
Passez à l'étape 9.

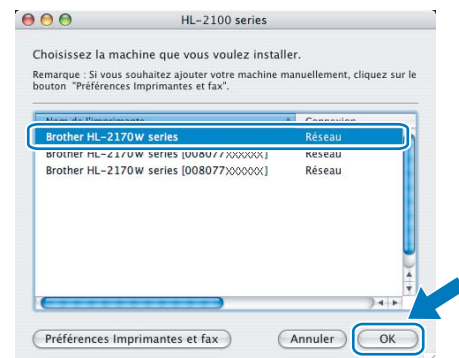
Pour les utilisateurs de Mac OS® 10.3 ou d'une version ultérieure :
Passez à l'étape 7.

- 7 Le logiciel Brother recherche l'imprimante Brother. En attendant, l'écran suivant s'affiche.



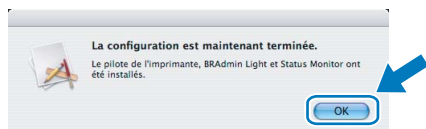
Remarque

*Si plusieurs réseaux sans fil sont disponibles, la liste suivante est affichée. Sélectionnez l'imprimante à configurer puis cliquez sur **OK**.*



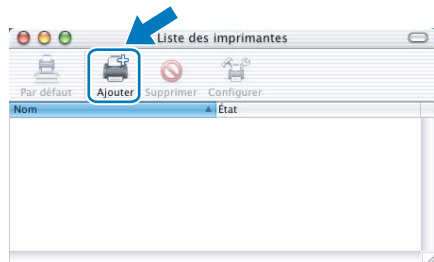
- Si plusieurs imprimantes du même modèle sont connectées à votre réseau, l'adresse Ethernet (adresse MAC) est précisée avant le nom du modèle.
- Vous pouvez trouver l'adresse Ethernet (adresse MAC) de votre imprimante en imprimant la Page des paramètres de l'imprimante. Voir Impression de la Page des paramètres de l'imprimante à la page 46.

8 Quand cet écran apparaît, cliquez sur **OK**.



OK! Pour les utilisateurs de Mac OS® 10.3 ou d'une version ultérieure : La configuration est terminée.

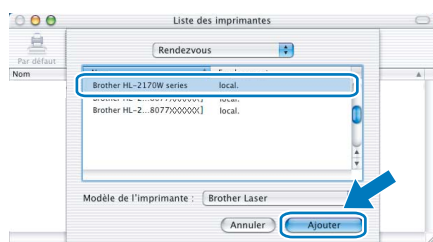
9 Quand cet écran apparaît, cliquez sur **Ajouter**.



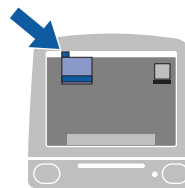
10 Choisissez l'option suivante.



11 Sélectionnez votre imprimante puis cliquez sur **Ajouter**.



12 Cliquez sur **Centre d'impression** puis sélectionnez **Quitter Centre d'impression**.



OK! Utilisateurs de Mac OS® 10.2.4 à 10.2.8 : La configuration est terminée.

Remarque

- Si plusieurs imprimantes du même modèle sont connectées à votre réseau, l'adresse Ethernet (adresse MAC) est précisée avant le nom du modèle.
- Vous pouvez trouver l'adresse Ethernet (adresse MAC) de votre imprimante en imprimant la Page des paramètres de l'imprimante. Voir Impression de la Page des paramètres de l'imprimante à la page 46.

Pour les utilisateurs d'un réseau sans fil

Connexion de votre imprimante sans fil et de votre réseau sans fil et installation du pilote d'imprimante en mode infrastructure

Vous devez commencer par configurer les paramètres du réseau sans fil de votre imprimante pour qu'elle puisse communiquer avec le point d'accès à votre réseau (routeur). Une fois l'imprimante configurée pour communiquer avec votre point d'accès (routeur), les ordinateurs de votre réseau auront accès à l'imprimante. Pour utiliser l'imprimante à partir de ces ordinateurs, vous devez installer le pilote d'imprimante. Les étapes suivantes vous guideront dans la procédure d'installation et de configuration.

Pour obtenir les meilleurs résultats pour l'impression normale et quotidienne de documents, placez l'imprimante Brother aussi près du point d'accès au réseau (routeur) que possible avec un minimum d'obstacles. Les objets volumineux et les murs situés entre les deux appareils, ainsi que les interférences provenant d'autres appareils électroniques peuvent affecter la vitesse de transfert des données de vos documents.

C'est pour cette raison que les connexions sans fil ne sont pas forcément à privilégier pour tous les types de documents et d'applications. Si vous imprimez des fichiers volumineux comme des documents à pages multiples avec un mélange de texte et de grands graphiques, il sera peut-être préférable d'utiliser un réseau Ethernet câblé pour un transfert de données plus rapide, ou USB pour un débit de traitement optimal.

Bien que le modèle Brother HL-2170W puisse être utilisé sur un réseau câblé ou sans fil, un seul type de connexion peut être utilisé à la fois.

Important

Les instructions suivantes proposent deux méthodes pour installer votre appareil Brother dans un environnement réseau sans fil. Les deux méthodes sont destinées au mode infrastructure, avec un routeur ou un point d'accès sans fil utilisant DHCP pour attribuer les adresses IP. Choisissez votre méthode de configuration dans la page suivante et suivez les instructions. Si vous souhaitez configurer votre appareil dans un autre environnement sans fil, vous trouverez les instructions dans le Guide utilisateur - Réseau du CD-ROM.

Vous pouvez consulter le Guide utilisateur - Réseau en suivant les instructions ci-dessous.

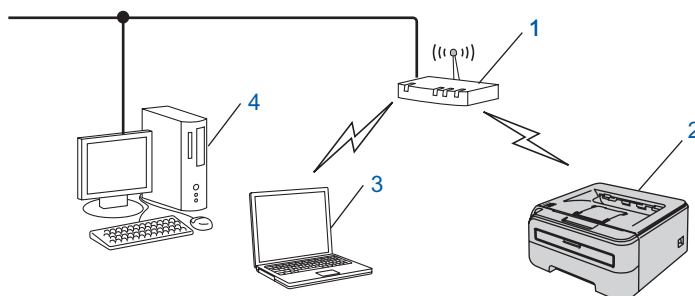
- 1 Allumez votre ordinateur. Insérez le CD Brother dans votre lecteur de CD-ROM.
- 2 Choisissez votre modèle d'imprimante et votre langue. L'écran de menu principal du CD-ROM s'affiche.
- 3 Cliquez sur **Documentation** puis sur **Documents HTML**.



Remarque

- Si vous avez l'intention de connecter l'imprimante à votre réseau, nous vous conseillons de contacter votre administrateur système avant de procéder à l'installation. Vous devez connaître les paramètres réseau sans fil avant de commencer cette installation.
- Si vous utilisez un logiciel de pare-feu personnel, désactivez-le. Vous pourrez le relancer quand vous serez sûr de pouvoir imprimer.

Mode Infrastructure



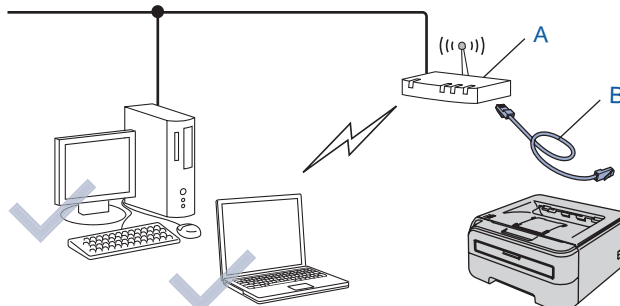
- | | |
|---|---|
| 1 Point d'accès | 3 Ordinateur sans fil connecté au point d'accès |
| 2 Imprimante réseau sans fil (votre appareil) | 4 Ordinateur câblé connecté au point d'accès |

Vérifiez votre méthode de configuration sans fil

La procédure de configuration dépend de votre environnement réseau.

■ Configuration de votre imprimante réseau sans fil avec l'application d'installation Brother fournie sur le CD-ROM (recommandé)

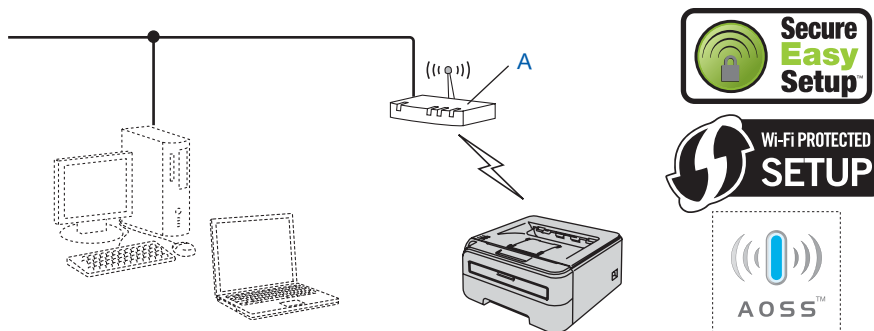
• Configuration à l'aide d'un câble réseau provisoire



Si le réseau du point d'accès sans fil (A) de votre imprimante comporte un hub Ethernet ou un routeur, vous pouvez connecter provisoirement le hub ou le routeur à l'imprimante à l'aide d'un câble Ethernet (B). Cette méthode permet de facilement configurer l'imprimante. Vous pouvez ensuite configurer l'imprimante à distance à partir d'un ordinateur du réseau.

Les instructions correspondantes se trouvent dans la rubrique *Configuration en mode Infrastructure à l'aide d'un câble réseau provisoire* à la page 36.

■ Configuration avec une méthode sans fil automatique (en un clic)



Si votre point d'accès sans fil (A) supporte SecureEasySetup™, Wi-Fi Protected Setup™ (PBC¹) ou AOSS™, vous n'avez pas besoin d'ordinateur pour configurer les paramètres sans fil. Le point d'accès (routeur) et votre imprimante peuvent négocier automatiquement à l'aide de la procédure SecureEasySetup™, Wi-Fi Protected Setup™ ou AOSS™.

¹ Push Button Configuration (configuration avec un bouton-poussoir)

Les instructions correspondantes se trouvent dans la rubrique *Configuration avec une méthode sans fil automatique (en un clic)* à la page 40.

■ Configuration avec la méthode PIN de Wi-Fi Protected Setup™

Si votre point d'accès sans fil (A) supporte Wi-Fi Protected Setup™, vous pouvez aussi effectuer la configuration en utilisant la méthode PIN de Wi-Fi Protected Setup™.

Les instructions correspondantes se trouvent dans le chapitre 7 du Guide utilisateur - Réseau qui figure sur le CD-ROM fourni.

Configuration en mode Infrastructure à l'aide d'un câble réseau provisoire

Avant de configurer les paramètres sans fil

Important

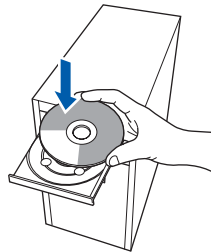
- Si vous avez déjà configuré les paramètres sans fil de l'imprimante, vous devez réinitialiser le serveur d'impression à ses paramètres usine par défaut (voir page 46).
- Vous devez connaître les paramètres réseau sans fil avant de commencer cette installation.
- Vous devez temporairement utiliser un câble Ethernet pendant la configuration.

Configurez les paramètres sans fil

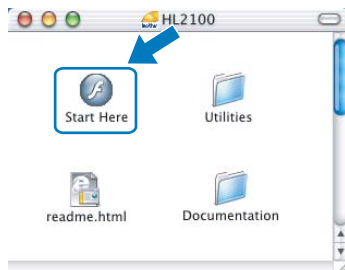
- 1 Vérifiez que l'interrupteur de l'imprimante est allumé.



- 2 Allumez votre Macintosh®. Insérez le CD-ROM fourni dans son lecteur.



- 3 Sur votre bureau, double-cliquez sur l'icône **HL2100**. Double-cliquez sur l'icône **Start Here**. Suivez les consignes qui s'affichent à l'écran.



- 4 Cliquez sur l'option **Installer le pilote d'imprimante** de l'écran de menu.



- 5 Cliquez sur **Utilisateurs du réseau sans fil**.



- 6 Sélectionnez **Configuration sans fil et installation de pilote (recommandé)** puis cliquez sur **Suivant**.



- 7 Sélectionnez **Installation étape par étape (recommandé)** puis cliquez sur **Suivant**.



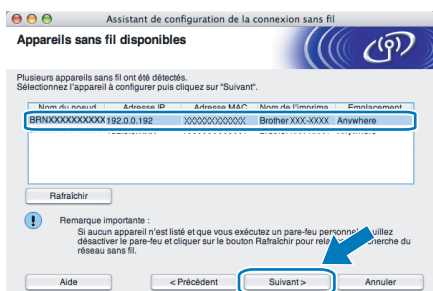
8 Sélectionnez **A l'aide d'un câble (recommandé)** puis cliquez sur **Suivant**.



9 Pour la configuration, vous devez temporairement connecter directement votre appareil sans fil Brother (votre imprimante) à un port libre de votre point d'accès, hub ou routeur à l'aide d'un câble réseau. Quand l'écran suivant s'affiche, reliez le câble réseau au point d'accès puis à l'imprimante. Cliquez sur **Suivant**.

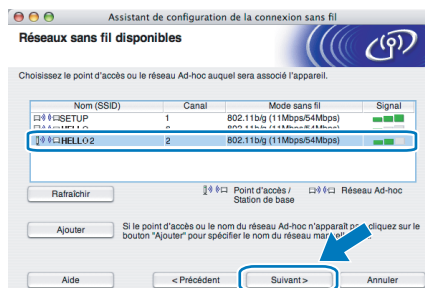


10 Sélectionnez l'imprimante à configurer puis cliquez sur **Suivant**. Si la liste est vide, vérifiez que le point d'accès et l'imprimante sont sous tension puis cliquez sur **Rafraîchir**.



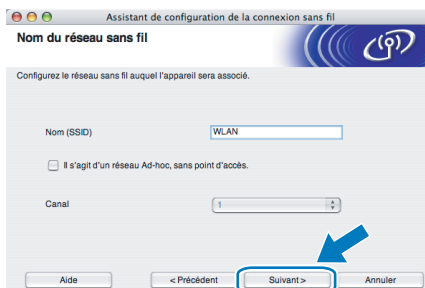
Remarque
Le nom de nœud par défaut est "BRNXXXXXXXXXXXX".

11 L'assistant recherche les réseaux sans fil disponibles à partir de votre imprimante. Sélectionnez le réseau sans fil que vous souhaitez associer à l'imprimante puis cliquez sur **Suivant**.

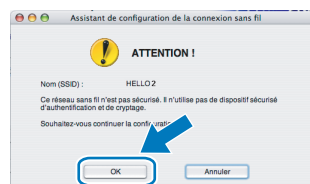


Remarque

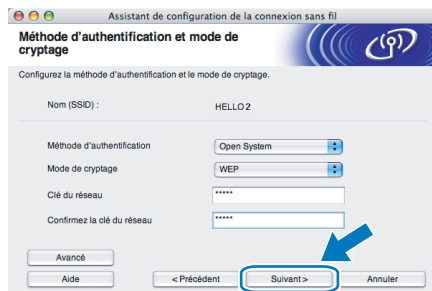
- "SETUP" est le SSID par défaut de l'imprimante. Ne choisissez pas ce SSID.
- Si la liste est vide, vérifiez que le point d'accès est sous tension et diffuse le SSID, puis assurez-vous que l'imprimante et le point d'accès sont assez proches pour permettre la communication sans fil. Cliquez ensuite sur **Rafraîchir**.
- Si votre point d'accès est configuré pour ne pas diffuser le SSID, vous pouvez l'ajouter manuellement en cliquant sur le bouton **Ajouter**. Suivez les instructions qui s'affichent à l'écran pour saisir le **Nom (SSID)** puis cliquez sur **Suivant**.



12 Si votre réseau n'est pas configuré pour l'authentification et le cryptage, l'écran suivant s'affiche. Pour continuer l'installation, cliquez sur **OK**.



13 Si votre réseau est configuré pour l'authentification et le cryptage, l'écran suivant s'affiche. Quand vous installez votre imprimante sans fil Brother, vous devez vous assurer qu'elle est configurée pour correspondre aux paramètres d'authentification et de cryptage de votre réseau sans fil existant. Choisissez la **Méthode d'authentification** et le **Mode de cryptage** dans les listes déroulantes de chaque option. Entrez ensuite la **Clé du réseau** et **Confirmez la clé du réseau** puis cliquez sur **Suivant**.



Remarque

- Si vous souhaitez définir d'autres clés en plus de la clé WEP 1, cliquez sur **Avancé**.
- Si vous ne connaissez pas les paramètres d'authentification ou de cryptage pour votre réseau, contactez votre administrateur réseau.
- Si la **Méthode d'authentification** est définie à **Open System** (Système ouvert) et que le **Mode de cryptage** est défini à **WEP**, AUCUNE indication d'erreur ne sera affichée si la **Clé du réseau** est incorrecte.

14 Cliquez sur **Suivant**. Les paramètres sont envoyés à votre imprimante. Ils restent inchangés si vous cliquez sur **Annuler**.



Remarque

Si vous souhaitez entrer manuellement les paramètres d'adresse IP de votre imprimante, cliquez sur **Modifier l'adresse IP** puis entrez les paramètres d'adresse IP requis pour votre réseau.

15 Déconnectez le câble réseau reliant votre point d'accès (hub ou routeur) à l'imprimante et cliquez sur **Suivant**.



Installation du pilote d'imprimante

Mauvaise configuration

- **N'ESSEYEZ PAS** d'annuler un écran quelconque pendant cette installation.
- Si vos paramètres sans fil échouent, un message d'erreur s'affichera pendant l'installation du pilote d'imprimante et l'installation sera terminée. Dans ce cas, veuillez repasser à l'étape 4 et configurer à nouveau la connexion sans fil.

16 L'installation du pilote commence. Suivez les consignes qui s'affichent à l'écran. Redémarrez ensuite votre Macintosh®.

Utilisateurs de Mac OS® 10.2.4 à 10.2.8 : passez à l'étape 19.

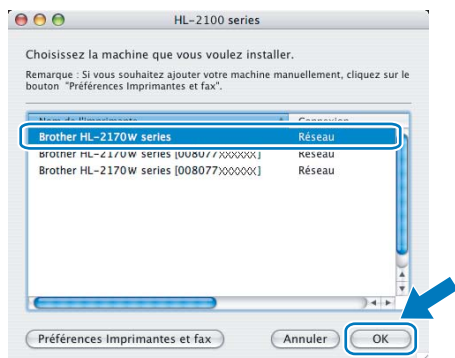
Utilisateurs de Mac OS® 10.3 ou d'une version ultérieure : passez à l'étape 17.

17 Le logiciel Brother recherche l'imprimante Brother. En attendant, l'écran suivant s'affiche.



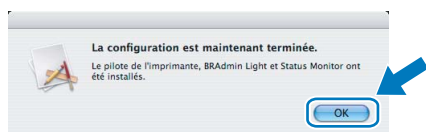
Remarque

Si plusieurs réseaux sans fil sont disponibles, la liste suivante est affichée. Sélectionnez l'imprimante à connecter puis cliquez sur **OK**.



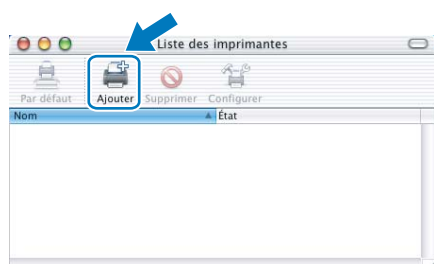
- Si plusieurs imprimantes du même modèle sont connectées à votre réseau, l'adresse Ethernet (adresse MAC) est précisée avant le nom du modèle.
- Vous pouvez trouver l'adresse Ethernet (adresse MAC) de votre imprimante en imprimant la Page des paramètres de l'imprimante. Voir Impression de la Page des paramètres de l'imprimante à la page 46.
- Si votre imprimante n'apparaît pas dans la liste, réinitialisez le serveur d'impression à ses paramètres par défaut (voir page 46), repassez à l'étape 4 et essayez à nouveau la configuration sans fil.

18 Quand cet écran apparaît, cliquez sur **OK**.



OK! Utilisateurs de Mac OS® 10.3 ou d'une version ultérieure : La configuration est terminée.

19 Quand cet écran apparaît, cliquez sur **Ajouter**.



20 Choisissez l'option suivante.



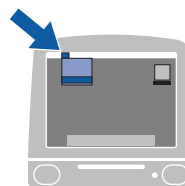
21 Sélectionnez votre imprimante puis cliquez sur **Ajouter**.



Remarque

- Si plusieurs imprimantes du même modèle sont connectées à votre réseau, l'adresse Ethernet (adresse MAC) est précisée avant le nom du modèle.
- Vous pouvez trouver l'adresse Ethernet (adresse MAC) de votre imprimante en imprimant la Page des paramètres de l'imprimante. Voir Impression de la Page des paramètres de l'imprimante à la page 46.
- Si votre imprimante n'apparaît pas dans la liste, réinitialisez le serveur d'impression à ses paramètres par défaut (voir page 46), repassez à l'étape 4 et essayez à nouveau la configuration sans fil.

22 Cliquez sur **Centre d'impression** puis sélectionnez **Quitter Centre d'impression**.



OK! Utilisateurs de Mac OS® 10.2.4 à 10.2.8 : La configuration est terminée.

Macintosh® Réseau sans fil

Configuration avec une méthode sans fil automatique (en un clic)

Si votre point d'accès sans fil supporte SecureEasySetup™, Wi-Fi Protected Setup™ (PBC¹) ou AOSS™, vous pouvez facilement configurer l'appareil sans ordinateur. En appuyant sur un bouton du routeur / point d'accès sans fil et sur un bouton de l'appareil, vous pouvez configurer les réglages de réseau sans fil et de sécurité. Reportez-vous au guide utilisateur de votre routeur LAN / point d'accès sans fil pour obtenir des instructions sur l'accès au mode de configuration en un clic (bouton-poussoir).

¹ Push Button Configuration (configuration avec un bouton-poussoir)



Remarque

Les routeurs ou les points d'accès supportant SecureEasySetup™, Wi-Fi Protected Setup™ ou AOSS™ présentent les symboles illustrés ci-dessous.

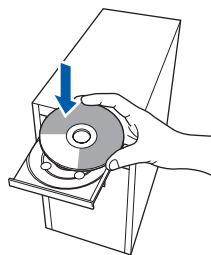


Configurez les paramètres sans fil

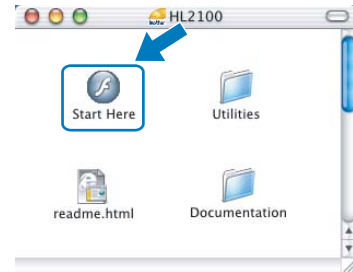
- 1 Vérifiez que l'interrupteur de l'imprimante est allumé.



- 2 Allumez votre Macintosh®. Insérez le CD-ROM fourni dans son lecteur.



- 3 Sur votre bureau, double-cliquez sur l'icône **HL2100**. Double-cliquez sur l'icône **Start Here**. Suivez les consignes qui s'affichent à l'écran.



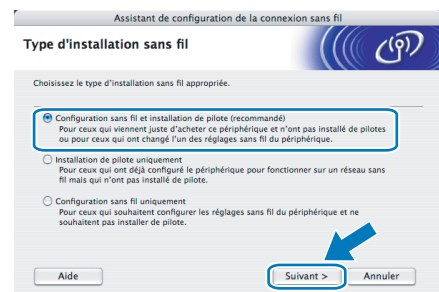
- 4 Cliquez sur l'option **Installer le pilote d'imprimante** de l'écran de menu.



- 5 Cliquez sur **Utilisateurs du réseau sans fil**.



- 6 Sélectionnez **Configuration sans fil et installation de pilote (recommandé)** puis cliquez sur **Suivant**.



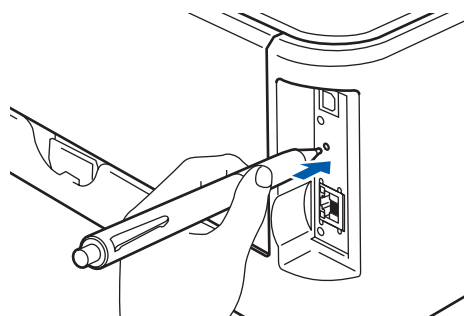
7 Sélectionnez **Installation automatique (avancé)** puis cliquez sur **Suivant**.



8 Faites la vérification indiquée à l'écran puis cliquez sur **Suivant**.



9 Appuyez sur le bouton de configuration sans fil qui se trouve à l'arrière de l'appareil pendant moins de 2 secondes, comme indiqué dans l'illustration ci-dessous. Votre imprimante passe en mode de configuration sans fil en un clic. Cette fonction détecte automatiquement le mode utilisé par votre point d'accès pour la configuration en un clic (SecureEasySetup™, Wi-Fi Protected Setup™ ou AOSS™) de votre imprimante.



Remarque

- Utilisez un objet pointu comme un stylo à bille pour appuyer sur le bouton.
- Si vous appuyez sur le bouton pendant 3 secondes ou plus, l'imprimante passe à la Méthode PIN du mode Wi-Fi Protected Setup™.

10 L'imprimante démarre le mode de configuration sans fil en un clic (bouton-poussoir). L'imprimante recherche un point d'accès supportant SecureEasySetup™, Wi-Fi Protected Setup™ ou AOSS™ pendant 2 minutes.

11 En fonction de ce que votre point d'accès supporte, mettez-le en mode SecureEasySetup™, Wi-Fi Protected Setup™ ou AOSS™. Veuillez vous reporter au mode d'emploi livré avec votre point d'accès.

12 Attendez que le témoin **Ready** (bouton **Go**) de votre imprimante indique que la connexion est établie. Le témoin **Ready** restera allumé pendant 5 minutes (voir le tableau *Indications des témoins avec le mode de configuration sans fil en un clic (bouton-poussoir)* à la page 8). Cette indication signifie que l'appareil s'est correctement connecté à votre routeur ou point d'accès. Vous pouvez maintenant utiliser votre imprimante sur un réseau sans fil.

Si le témoin indique que la connexion a échoué (voir le tableau *Indications des témoins avec le mode de configuration sans fil en un clic (bouton-poussoir)* à la page 8), l'appareil n'a pas réussi à se connecter à votre routeur ou votre point d'accès. Essayez de recommencer à partir de l'étape 9. Si le même message réapparaît, réinitialisez l'appareil à ses paramètres usine par défaut et réessayez. Pour réinitialiser, voir *Paramétrage réseau par défaut* à la page 46.

Si le témoin indique un chevauchement de sessions (voir le tableau *Indications des témoins avec le mode de configuration sans fil en un clic (bouton-poussoir)* à la page 8), l'appareil a détecté plus de 2 routeurs ou points d'accès sur votre réseau avec le mode Wi-Fi Protected Setup™ ou AOSS™ activé. Vérifiez que seulement un routeur ou point d'accès a le mode Wi-Fi Protected Setup™ ou AOSS™ activé et essayez de recommencer à partir de l'étape 9.

13 Cliquez sur **Suivant**.



14 Cochez la case après avoir vérifié que vous avez terminé les réglages sans fil puis cliquez sur **Suivant**.



Installation du pilote d'imprimante

⊘ Mauvaise configuration

- **N'ESSAYEZ PAS** d'annuler un écran quelconque pendant cette installation.
- Si vos paramètres sans fil échouent, un message d'erreur s'affichera pendant l'installation du pilote d'imprimante et l'installation sera terminée. Dans ce cas, veuillez repasser à l'étape 4 et configurer à nouveau la connexion sans fil.

15 L'installation du pilote commence. Suivez les consignes qui s'affichent à l'écran. Redémarrez ensuite votre Macintosh®.

Utilisateurs de Mac OS® 10.2.4 à 10.2.8 : passez à l'étape 18.

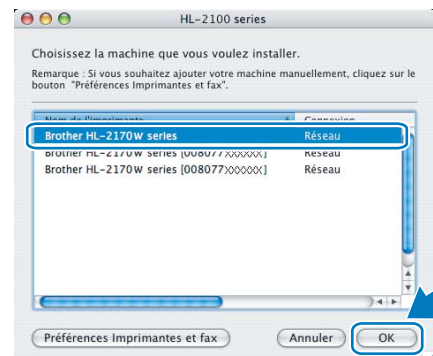
Utilisateurs de Mac OS® 10.3 ou d'une version ultérieure : passez à l'étape 16.

16 Le logiciel Brother recherche l'imprimante Brother. En attendant, l'écran suivant s'affiche.



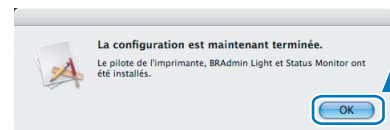
✍ Remarque

*Si plusieurs réseaux sans fil sont disponibles, la liste suivante est affichée. Sélectionnez l'imprimante à connecter puis cliquez sur **OK**.*



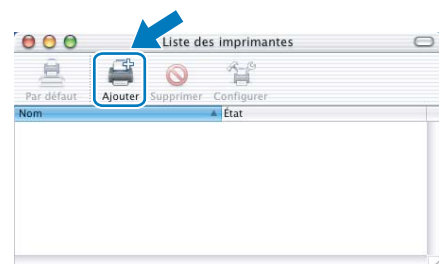
- Si plusieurs imprimantes du même modèle sont connectées à votre réseau, l'adresse Ethernet (adresse MAC) est précisée avant le nom du modèle.
- Vous pouvez trouver l'adresse Ethernet (adresse MAC) de votre imprimante en imprimant la Page des paramètres de l'imprimante. Voir Impression de la Page des paramètres de l'imprimante à la page 46.

17 Quand cet écran apparaît, cliquez sur **OK**.



OK! **Utilisateurs de Mac OS® 10.3 ou d'une version ultérieure :** La configuration est terminée.

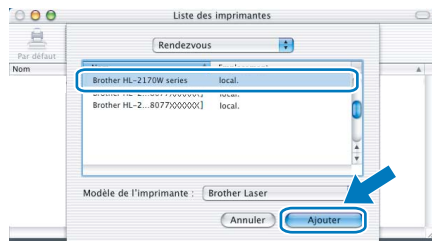
18 Quand cet écran apparaît, cliquez sur **Ajouter**.



19 Choisissez l'option suivante.



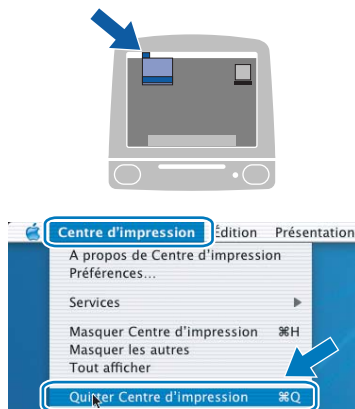
20 Sélectionnez votre imprimante puis cliquez sur **Ajouter**.



Remarque

- Si plusieurs imprimantes du même modèle sont connectées à votre réseau, l'adresse Ethernet (adresse MAC) est précisée avant le nom du modèle.
- Vous pouvez trouver l'adresse Ethernet (adresse MAC) de votre imprimante en imprimant la Page des paramètres de l'imprimante. Voir Impression de la Page des paramètres de l'imprimante à la page 46.

21 Cliquez sur **Centre d'impression** puis sélectionnez **Quitter Centre d'impression**.



OK! Utilisateurs de Mac OS® 10.2.4 à 10.2.8 : La configuration est terminée.

Utilitaire BRAdmin Light (pour les utilisateurs de Windows®)

BRAdmin Light permet d'effectuer la configuration initiale de périphériques Brother connectés en réseau. Vous pouvez aussi rechercher des produits Brother sur votre réseau, afficher leur état et définir les paramètres réseau de base, comme l'adresse IP.

Pour en savoir plus sur l'utilitaire BRAdmin Light, veuillez consulter le site <http://solutions.brother.com>.

Remarque

- Si vous avez besoin d'une gestion des imprimantes plus avancée, utilisez la dernière version de Brother BRAdmin Professional, qui peut être téléchargée à partir du site <http://solutions.brother.com>.
- Si vous utilisez un logiciel de pare-feu personnel (Pare-feu Windows par ex.), il est possible que BRAdmin Light ne détecte pas l'appareil non configuré. Dans ce cas, désactivez votre logiciel de pare-feu personnel puis réessayez BRAdmin Light. Relancez votre logiciel de pare-feu personnel une fois les informations d'adresse définies.

Installation de l'utilitaire de configuration BRAdmin Light

Remarque

Le mot de passe par défaut du serveur d'impression est "access". Vous pouvez le changer à l'aide de BRAdmin Light.

- 1 Cliquez sur l'option **Installer autres pilotes/utilitaires** dans l'écran de menu.

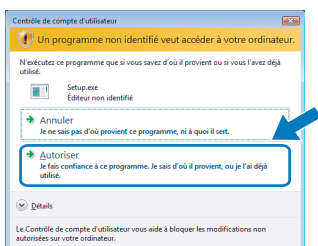


- 2 Cliquez sur **BRAdmin Light** et suivez les instructions qui s'affichent à l'écran.



Remarque

Pour Windows Vista™, quand l'écran **Contrôle de compte d'utilisateur** apparaît, cliquez sur **Autoriser**.

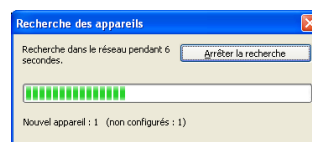


Paramétrage de l'adresse IP, du masque de sous-réseau et de la passerelle à l'aide de BRAdmin Light

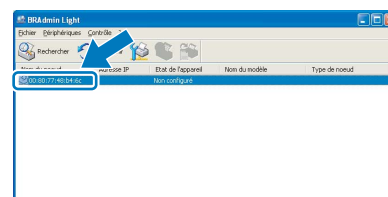
Remarque

Si vous avez un serveur DHCP/BOOTP/RARP sur votre réseau, vous n'avez pas besoin d'effectuer l'opération suivante. En effet, le serveur d'impression obtiendra automatiquement son adresse IP.

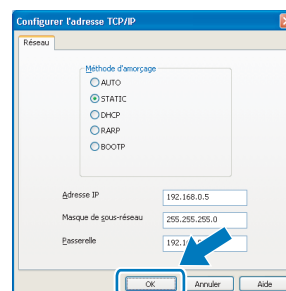
- 1 Lancez BRAdmin Light. Il recherche automatiquement les nouveaux périphériques.



- 2 Double-cliquez sur le périphérique non configuré.



- 3 Choisissez **STATIC** pour la **Méthode d'amorçage**. Entrez l'**Adresse IP**, le **Masque de sous-réseau** et la **Passerelle** puis cliquez sur le bouton **OK**.



- 4 Les informations d'adresse sont enregistrées dans la mémoire de l'imprimante.

Utilitaire de configuration BRAdmin Light (pour les utilisateurs de Mac OS® X)

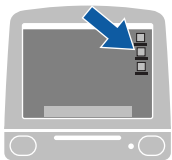
BRAdmin Light permet d'effectuer la configuration initiale de périphériques Brother connectés en réseau. Vous pouvez aussi rechercher des produits Brother sur votre réseau, afficher leur état et définir les paramètres réseau de base, comme l'adresse IP, à partir d'un ordinateur exécutant Mac OS® X 10.2.4 ou une version ultérieure. Le logiciel BRAdmin Light est automatiquement installé lors de l'installation du pilote. Si vous avez déjà installé le pilote d'imprimante, vous n'avez pas besoin de l'installer à nouveau. Pour en savoir plus sur l'utilitaire BRAdmin Light, veuillez consulter le site <http://solutions.brother.com>.

Paramétrage de l'adresse IP, du masque de sous-réseau et de la passerelle à l'aide de BRAdmin Light

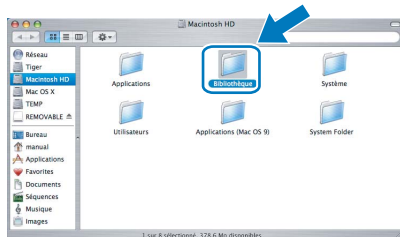
Remarque

- Si vous avez un serveur DHCP/BOOTP/RARP sur votre réseau, vous n'avez pas besoin d'effectuer l'opération suivante. En effet, le serveur d'impression obtiendra automatiquement son adresse IP.
- Vérifiez que la version 1.4.1_07 ou une version ultérieure du logiciel client Java™ est installée sur votre ordinateur.
- Le mot de passe par défaut du serveur d'impression est "**access**". Vous pouvez le changer à l'aide de BRAdmin Light.

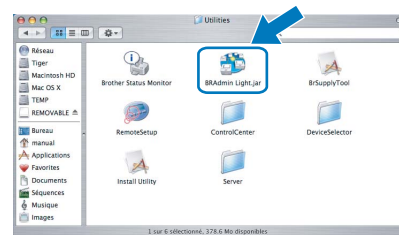
- 1 Double-cliquez sur l'icône **Macintosh HD** sur votre bureau.



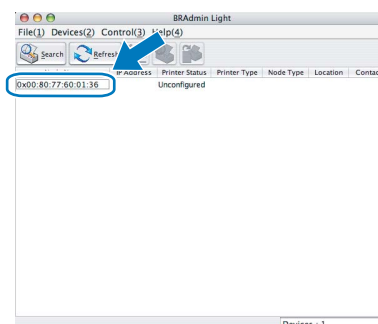
- 2 Sélectionnez **Bibliothèque, Printers, Brother** puis **Utilities**.



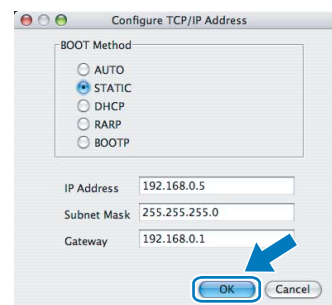
- 3 Double-cliquez sur le fichier **BRAdmin Light.jar** et exécutez le logiciel. BRAdmin Light recherche automatiquement les nouveaux périphériques.



- 4 Double-cliquez sur le périphérique non configuré.



- 5 Choisissez **STATIC** pour la **BOOT Method**. Entrez l'**IP Address** (Adresse IP), le **Subnet Mask** (Masque de sous-réseau) et la **Gateway** (Passerelle) puis cliquez sur le bouton **OK**.



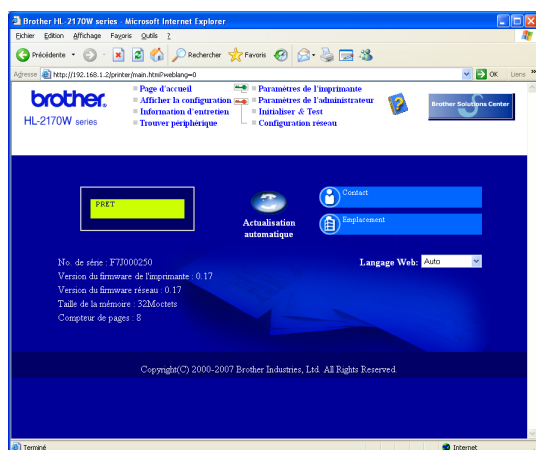
- 6 Les informations d'adresse sont enregistrées dans la mémoire de l'imprimante.

Gestion à partir du Web (navigateur Web)

Le serveur d'impression Brother est équipé d'un serveur Web qui vous permet de surveiller son état ou de changer certains paramètres de configuration à l'aide du protocole HTTP (Hyper Text Transfer Protocol).

Remarque

- Le nom d'utilisateur est "**admin**" et le mot de passe par défaut est "**access**". Vous pouvez le changer à l'aide du navigateur Web.
- Nous recommandons Microsoft Internet Explorer 6.0[®] (ou des versions ultérieures) ou Firefox[®] 1.0 (ou des versions ultérieures) pour Windows[®] et Safari[™] 1.0 pour Macintosh[®]. Veuillez aussi vous assurer que JavaScript et Cookies sont toujours activés, quel que soit le navigateur utilisé. Nous recommandons de passer à la version Safari[™] 1.2 ou une version ultérieure pour activer JavaScript. Pour utiliser un navigateur Web, vous devez connaître l'adresse IP du serveur d'impression.



- 1 Tapez `http://adresse_ip_imprimante/` dans votre navigateur (où `adresse_ip_imprimante` est l'adresse IP du serveur d'impression).

- Par exemple : `http://192.168.1.2/` (si l'adresse IP de l'imprimante est 192.168.1.2.)



Voir le Chapitre 13 du Guide utilisateur - Réseau.

Paramétrage réseau par défaut

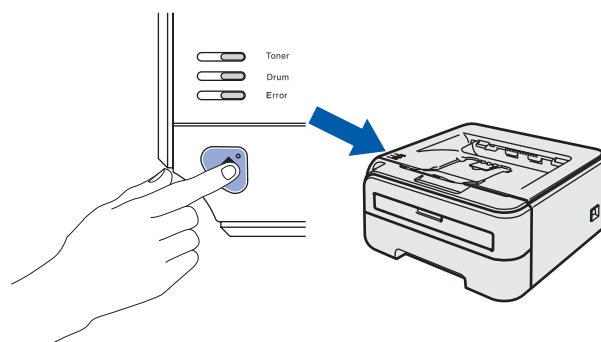
Suivez la procédure suivante pour restaurer tous les paramètres réseau du serveur d'impression interne à leur valeur par défaut.

- 1 Eteignez l'imprimante.
- 2 Vérifiez que le capot avant est bien fermé et que le cordon d'alimentation est branché.
- 3 Maintenez la touche **Go** enfoncée tout en allumant l'interrupteur de l'imprimante. Maintenez la touche **Go** enfoncée jusqu'à ce que les témoins **Toner**, **Drum** et **Error** s'allument. Relâchez la touche **Go**. Vérifiez que tous les témoins s'éteignent.
- 4 Appuyez sept fois sur la touche **Go**. Assurez-vous que tous les témoins s'allument, indiquant que le serveur d'impression a été réinitialisé à ses paramètres par défaut.

Impression de la Page des paramètres de l'imprimante

La Page des paramètres de l'imprimante liste tous les paramètres courants de l'imprimante, y compris les paramètres réseau. Pour imprimer la Page des paramètres de l'imprimante :

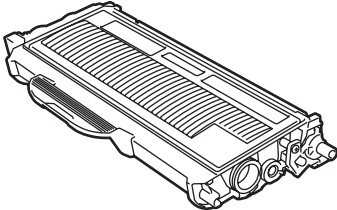
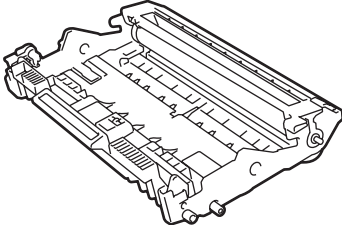
- 1 Vérifiez que le capot avant est bien fermé et que le cordon d'alimentation est branché.
- 2 Allumez l'imprimante puis attendez jusqu'à ce que l'imprimante passe en mode Prêt.
- 3 Appuyez trois fois sur la touche **Go** en moins de 2 secondes. L'imprimante imprime la page des paramètres courants de l'imprimante.



Consommables

Lorsque le moment est venu de remplacer un consommable, une erreur est indiquée par les témoins du panneau de commande.

Pour obtenir des compléments d'information sur les consommables de votre imprimante, veuillez consulter le site <http://solutions.brother.com> ou contacter votre revendeur Brother local.

Cartouche de toner	Tambour
	



Voir le Chapitre 5 du Guide de l'utilisateur fourni sur le CD-ROM.

Marques commerciales

Le logo Brother est une marque déposée de Brother Industries, Ltd.

Apple et Macintosh sont des marques déposées et Safari est une marque d'Apple Inc.

Microsoft, MS-DOS et Windows sont des marques déposées de Microsoft Corporation aux Etats-Unis et dans d'autres pays.

Windows Vista est une marque déposée ou non de Microsoft Corporation aux Etats-Unis et/ou dans d'autres pays.

Java et tous les logos et marques reposant sur Java sont des marques déposées ou non de Sun Microsystems, Inc. aux Etats-Unis et dans d'autres pays.

Firefox est une marque déposée de la Mozilla Foundation.

BROADCOM, SecureEasySetup et le logo SecureEasySetup sont des marques déposées ou non de Broadcom Corporation.

AOSS est une marque de Buffalo Inc.

Cisco est une marque déposée de Cisco Systems, Inc.

Wi-Fi, WPA et WPA2 sont des marques déposées et Wi-Fi Protected Setup est une marque de Wi-Fi Alliance.

Tous les autres termes, noms de marque et de produit mentionnés dans ce guide d'installation rapide sont les marques déposées de leurs détenteurs respectifs.

Rédaction et publication

Ce guide a été rédigé et publié sous la direction de Brother Industries Ltd. Il reprend les descriptions et les caractéristiques les plus récentes du produit.

Le contenu de ce guide et les caractéristiques de ce produit peuvent être modifiés sans préavis.

Brother se réserve le droit d'apporter, sans préavis, des modifications aux caractéristiques et aux éléments contenus dans le présent guide. Brother ne saurait être tenu responsable d'un dommage quelconque (y compris en cas de dommages indirects) causé par la confiance accordée aux éléments présentés ici, ceci comprenant, sans pour autant s'y limiter, les erreurs typographiques ou autres liées à la publication.

Ce produit est destiné à une utilisation en milieu professionnel.

Copyright et licence

© 2007 Brother Industries, Ltd. © 1998-2007 TROY Group, Inc. © 1983-2007 PACIFIC SOFTWARES INC. Ce produit comprend le logiciel "KASAGO TCP/IP" développé par ELMIC WESCOM, INC. © 2007 Devicescape Software, Inc. Ce produit comprend le logiciel de cryptage RSA BSAFE de RSA Security Inc. Portions Copyright pour ICC profiles 2003 par European Color Initiative, www.eci.org. Tous droits réservés.

brother®